

Promotion de la santé et du bien-être des aînés d'expression anglaise du Québec



UN MODÈLE COMMUNAUTAIRE



REMERCIEMENTS

Ce modèle communautaire pour la promotion de la santé et du bien-être des aînés d'expression anglaise du Québec a été développé par le Réseau communautaire de santé et de services sociaux (CHSSN) en collaboration avec une variété d'organismes communautaires du Québec. Nous tenons également à souligner l'appui d'Erica Botner du Centre Cummings, de Ruth Pelletier des Aînés Action Québec, Collin Jang et Suzanne Allen de la Direction des partenariats de développement communautaire et de lutte contre l'itinérance de Emploi et Développement social Canada et d'Anne Usher, une leader communautaire et défenseure des droits des aînés d'expression anglaise. Un merci spécial à Santé Canada pour son engagement financier continu et son soutien aux communautés minoritaires de langue officielle anglaise du Québec.

Liste des organismes collaborateurs

Le Réseau de développement et de prévention afro-canadien (ACDPN)
AMI-Québec
Association des Coasters
Services communautaires collectifs (CCS)
Corporation d'employabilité et de développement communautaire (CEDEC)
Comité d'action sociale anglophone (CASA)
Centre de ressources Connexions
Conseil des anglophones madelinots (CAMI)
Réseau de l'est de l'Île pour les services en anglais (REISA)
Organisation de la communauté anglophone de Lanaudière (OCAL)
Héritage Bas-Saint-Laurent
Partenaires communautaires Jeffery Hale
Centre de ressources familiales 4 Korner
Corporation de développement de la communauté d'expression anglaise de Mégantic (MCDC)
Conseil des aînés et des aînées de N.D.G. (CAANDG)
Association régionale des voisins de Rouyn-Noranda
Association communautaire de la Côte-Nord
Radical Resthomes
Réseaux Emploi Entrepreneurship (REE)
Aînés Action Québec
Soutien aux ressources communautaires de la Rive-Sud (SSARC)
Association Townshippers
Vision Gaspé-Percé Now (VISION)
Association des jeunes et parents Agape (AGAPE)

Auteur : Russell Kueber, Réseau communautaire de santé et de services sociaux

Collaboratrices : Dre Joanne Pocock, consultante de recherche, Jennifer Hobbs-Robert, conseillère principale, Partenaires communautaires Jeffery Hale, et Brenda Edwards, Réseau communautaire de santé et de services sociaux

Éditrice : Amy Bilodeau, Partenaires communautaires Jeffery Hale

Designer graphique: Helene Mathews, 4Designs Art Graphique

Ce document est disponible sur le site du CHSSN à l'adresse <http://chssn.org/fr/centre-de-documentation/publications-chssn/>

Modèle développé par



Community Health
And Social Services Network
Réseau communautaire de santé
et de services sociaux

Contribution financière par



Cette initiative est financée par le CHSSN et par Santé Canada grâce à la Feuille de route pour les langues officielles du Canada 2013-2018 : éducation, immigration, communauté. Les opinions exprimées dans le présent document ne représentent pas nécessairement celles de Santé Canada.

Les aînés d'expression anglaise de la province du Québec forment près du tiers du total de notre population anglophone. Plusieurs d'entre eux sont isolés socialement et n'ont que peu ou pas de membres de leur famille pour prendre soin d'eux. En raison des barrières linguistiques, beaucoup d'aînés choisissent de ne pas avoir recours aux services quand ils en ont besoin. Il y a un nombre étonnamment élevé d'aînés d'expression anglaise qui vivent seuls et dans une situation de faible revenu. Bien que ces défis soient importants, nous sommes souvent inspirés par la résilience et par le sentiment d'appartenance à leur communauté des aînés d'expression anglaise, comme en témoignent leurs efforts héroïques pour le bénévolat et le renforcement de la collectivité qui auront un impact positif sur nos communautés pour les générations à venir.

Ce modèle communautaire pour la promotion de la santé et du bien-être des aînés d'expression anglaise témoigne de l'extraordinaire collaboration et des efforts de mobilisation des communautés anglophones de partout à travers la province du Québec dans les dix dernières années. L'objectif est de prendre une plus grande part de responsabilité et de mieux prendre soin de la population âgée. Ce modèle démontre de plus l'implication de tous les paliers gouvernementaux, d'une variété d'institutions publiques et de fournisseurs de services. Ces partenaires se sont engagés à travailler avec les organisations communautaires anglophones et avec leurs leaders dans le but commun d'offrir des programmes et services mieux adaptés à la clientèle d'expression anglaise.

Nous espérons que vous serez tous inspirés par les récits de succès présentés ici et qui mettent en lumière les organismes et les personnes qui font une différence dans la vie des aînés d'expression anglaise dans toute la province du Québec. Nous souhaitons également que ce modèle serve de guide et de source de motivation continue afin de maintenir le rôle important que nous jouons en apportant des soins à nos aînés.

Sincèrement,



Jennifer Johnson

Jennifer Johnson
Directrice générale
Réseau communautaire de
santé et services sociaux



Jim Carter

Jim Carter
Conseiller principal en politiques
Réseau communautaire de
santé et services sociaux

TABLE DES MATIÈRES

- 5 Introduction
- 6 1^{re} partie : Besoins uniques des aînés d'expression anglaise du Québec
 - Réalités régionales diverses
 - Taux élevés de vieillissement
- 7
 - Exigences élevées en soin pour un petit nombre de proches aidants
 - Barrières linguistiques dans l'accès aux services
- 8
 - Statut socioéconomique
 - Éducation
 - Revenu
- 9
 - Identité communautaire et sentiment d'isolement
- 10 Promotion de la santé et du bien-être des aînés d'expression anglaise du Québec : Un modèle communautaire
- 11 2^e partie : Présentation du modèle
 - Introduction
 - Action commune
 - Cibler les priorités
- 12
 - Adaptation linguistique et culturelle
 - Résultats
 - Milieux ciblés
- 13
 - Valeurs
- 14 3^e partie : Initiatives réussies pour le soutien aux aînés d'expression anglaise
 - Services bénévoles
 - Guide de ressources pour les aînés
- 15
 - Centres de bien-être
 - Le Centre des aînés
- 16
 - Choix de fin de vie
 - Apprentissage à distance
- 17
 - Boomers Café
 - Activités intergénérationnelles
- 18
 - Pièce de théâtre sur la prévention des abus envers les aînés
 - Initiative pour les travailleurs d'âge mûr
- 19
 - Résidence de soins de longue durée gérée par la communauté
 - Radical Resthomes
- 20 Commentaires et initiatives supplémentaires
- 21 Carte NPI
- 22 Références



Ce document décrit un modèle communautaire qui a pour but d'améliorer la santé et le bien-être de la population âgée d'une minorité linguistique du Québec. Les aînés d'expression anglaise font face à des défis uniques en raison des barrières linguistiques, des inégalités socioéconomiques ainsi que de l'absence de reconnaissance de leurs besoins ou d'une représentation associée à leur statut de minorité dans la communauté. Plusieurs organismes communautaires ont reconnu le niveau critique de vulnérabilité de cette population et ont conçu et mis en œuvre des stratégies efficaces pour faire face à ces défis tout en restant alignés aux stratégies globales du gouvernement du Québec et aux politiques sur le vieillissement sain comme Vieillir et vivre ensemble ou Municipalité amie des aînés.

Le but premier de ce document est d'aider à informer et à guider les collectivités d'expression anglaise, ainsi que leur communauté et leurs partenaires publics dans leurs efforts continus de collaboration pour adapter efficacement les programmes et services qui ont pour objectif d'améliorer la vie des aînés d'expression anglaise dans leurs communautés.



Cette approche pour l'amélioration de la santé et du bien-être des aînés d'expression anglaise intègre des stratégies efficaces identifiées dans un modèle de mobilisation communautaire plus large conçu pour les communautés d'expression anglaise par le CHSSN et vingt Réseaux communautaires de santé et de services sociaux (auxquels on fait souvent référence par l'acronyme NPI qui signifie Initiative réseaux et partenariats) (voir carte). Dans ce modèle de mobilisation communautaire, les NPI abordent les facteurs déterminants en matière de santé qui ont un impact sur la santé et le bien-être de leur population. Les NPI ont également adopté une stratégie de réseautage intersectoriel et de partenariats comme moyen d'impliquer une variété de secteurs et de partenaires dans leur initiative.

Besoins uniques des aînés d'expression anglaise du Québec

Réalités régionales diverses

Comme le démontre le tableau qui suit, il y a 1 058 250 personnes d'expression anglaise qui vivent dans la province du Québec et 268 696 d'entre elles sont âgées de 55 ans ou plus. Ce nombre notable représente 25,4% de ce groupe linguistique minoritaire du Québec.

Les aînés d'expression anglaise, même comme sous-groupe de leur communauté linguistique minoritaire, sont nombreux (plus nombreux que la population totale de l'Île-du-Prince-Édouard) et sont dispersés sur un vaste territoire provincial (trois fois la superficie de la France).

Ils se retrouvent dans des situations démographiques diverses allant de la ville de Montréal, où 152 701 aînés vivent à moins de 20 kilomètres les uns des autres jusqu'au Bas-Saint-Laurent, où 394 aînés d'expression anglaise sont répartis dans toute la région administrative.

Aînés (55 ans et plus) de la population d'expression anglaise, par région sociosanitaire, Québec, 2011

Région	Total des personnes d'expression anglaise	55 ans et plus	55 ans et plus (%)
Québec	1 058 250	268 696	25,4%
01 - RSS du Bas-Saint-Laurent	1 143	394	34,5%
02 - RSS du Saguenay-Lac-Saint-Jean	1 143	394	34,5%
03 - RSS de la Capitale-Nationale	13 352	3 806	28,5%
04 - RSS de la Mauricie et du Centre-du-Québec	5 740	1 895	33,0%
05 - RSS de l'Estrie	23 434	8 601	36,7%
06 - RSS de Montréal	611 003	152 701	25,0%
07 - RSS de l'Outaouais	66 651	16 230	24,4%
08 - RSS de l'Abitibi-Témiscamingue	5 376	1 484	27,6%
09 - RSS de la Côte-Nord	5 343	1 494	28,0%
10 - RSS du Nord-du-Québec	20 638	2 014	9,8%
11 - RSS de la Gaspésie - Îles-de-la-Madeleine	9 943	3 632	36,5%
12 - RSS de la Chaudière-Appalaches	3 806	1 182	31,1%
13 - RSS de Laval	82 075	15 997	19,5%
14 - RSS de Lanaudière	12 396	3 456	27,9%
15 - RSS des Laurentides	36 059	11 529	32,0%
16 - RSS de la Montérégie	159 525	43 844	27,5%

Source : Jpocock Research Consulting, d'après les données du recensement 2011, Statistique Canada

Taux élevés de vieillissement

Les communautés d'expression anglaise du Québec diffèrent des profils de population canadienne et québécoise au sujet des taux de vieillissement. La population canadienne vieillit et les aînés forment le groupe d'âge qui connaît la plus forte croissance. Le nombre de 5 millions d'aînés de 65 ans et plus identifié lors du recensement de 2011 devrait doubler au cours des 22 à 25 prochaines années pour atteindre 10,4 millions d'aînés d'ici 2036. En 2051, environ un Canadien sur quatre devrait être âgé de 65 ans et plus¹. Au Québec, certaines communautés d'expression anglaise, comme les régions rurales de l'Estrie ou de la Gaspésie-Îles-de-la-Madeleine, sont en avance sur les projections et l'on observe une situation dans laquelle un peu plus d'une personne d'expression anglaise sur trois est un aîné². Quand on a sondé les répondants d'expression anglaise de l'enquête CHSSN-CROP 2015 sur la vitalité communautaire au sujet des services qu'eux-mêmes ou une personne qu'ils connaissent ou dont ils prennent soin s'attendent à nécessiter au cours des cinq prochaines années, 63,6% ont répondu une institution publique de soins de longue durée, une résidence privée ou une maison de soins infirmiers. En outre, 59,2% envisagent d'avoir besoin de programmes publics de soins à domicile et/ou de services privés de soins infirmiers³.



De nombreux baby-boomers (55 à 70 ans) n'ont aucune intention de déménager dans des résidences ou des établissements de soins de longue durée. « Nous sommes une génération différente d'aînés. Nous sommes plus souvent bilingues, plus actifs et engagés socialement. Lorsque, en vieillissant, nous cherchons à obtenir du soutien, nous sommes plus enclins à nous retourner vers des amis ou à demander des soins à domicile. » (Janet Torge, directrice du projet, RADICAL RESTHOMES).

Exigences élevées en soin pour un petit nombre de proches aidants

Bien que, règle générale, la génération des baby-boomers a eu moins d'enfants que celle de leurs parents, on remarque une tendance d'émigration au sein de la communauté d'expression anglaise qui a réduit davantage la présence du groupe d'âge moyen⁴. Par exemple, la population majoritaire francophone de l'Estrie a un plus grand nombre de soignants potentiels avec une personne sur quatre âgée entre 15 et 64 ans pour chaque aîné de 65 ans plus, en comparaison à la minorité d'expression anglaise qui n'en a qu'une sur trois⁵. De plus, la proportion des Québécois âgés de 85 ans et plus, ou des « aînés fragiles », est plus importante dans les communautés anglophones que francophones et l'écart est encore plus prononcé dans certaines régions⁶.



La fréquence nettement plus élevée de la prestation des soins par des parents ou des conjoints observés chez les communautés d'expression anglaise est associée à des effets négatifs chez les proches aidants (comme l'augmentation de la dépression et du stress), des problèmes liés au travail (comme la réduction des heures travaillées) et une baisse de la participation sociale⁷.

Étant donné que les aînés vivent de plus en plus longtemps, et que la fréquence des maladies chroniques et des problèmes de mobilité est en hausse, les exigences envers les proches aidants risquent d'augmenter encore⁸. Les tendances démographiques, comme le plus petit nombre de soignants potentiels qui sont le pilier principal de soutien des parents vieillissants d'expression anglaise⁹, sont d'importantes considérations pour les décideurs, les professionnels de la santé et le grand public.

Barrières linguistiques dans l'accès aux services

Les aînés d'expression anglaise sont plus susceptibles de provenir de l'extérieur de la province que leurs voisins majoritaires du même âge et moins susceptibles de parler français que les personnes d'expression anglaise des plus jeunes générations. Une plus grande portion des personnes les plus âgées est formée de femmes, et elles ont tendance à être moins bilingues que les hommes du même âge. Les aînés d'expression anglaise d'aujourd'hui ont grandi avant l'ère de la Loi 101 alors que les occasions d'apprendre le français comme langue seconde n'étaient pas aussi courantes et que la connaissance du français n'était pas une exigence institutionnelle pour avoir accès aux services publics du Québec. Selon l'enquête CHSSN-CROP 2015 sur la vitalité communautaire, seuls 37,4 % des personnes d'expression anglaise âgés de 65 et plus ont reçu des renseignements au sujet des services offerts en anglais par le système de santé publique et de services sociaux dans les deux dernières années¹⁰. L'enquête sur la santé dans les collectivités canadiennes de 2011-2012 révèle que les aînés d'expression anglaise ont moins souvent d'endroits réguliers où aller lorsqu'ils sont malades ou lorsqu'ils ont besoin de conseils d'ordre médical qu'un francophone du même âge¹¹.

Le manque de famille à proximité et une large proportion d'aînés fragiles (85 ans et plus) augmentent les besoins en matière de santé et de services sociaux pour les communautés d'expression anglaise. De plus, les faibles taux de bilinguisme et de diversité socioculturelle créent des barrières dans l'accès aux services et dans la qualité de l'implication avec leurs institutions publiques.



Statut socioéconomique

La documentation et l'enquête sur la santé dans les collectivités canadiennes ont révélé que l'éducation et le revenu sont deux grands indicateurs de santé et de satisfaction dans la vie, l'éducation étant un indicateur plus fort pour les aînés¹².

Éducation

Dans l'ensemble, les aînés (65 ans et plus) d'expression anglaise du Québec ont tendance à avoir un plus haut niveau de scolarité que les aînés francophones. Il faut cependant reconnaître que la proportion d'aînés d'expression anglaise de faible scolarité (sans diplôme d'études secondaires) est très élevée dans certaines régions comme le Nord-du-Québec avec 75,5%, la Côte-Nord avec 68,9%, la Gaspésie-Îles-de-la-Madeleine avec 52%, Laval avec 45,6% et l'Abitibi-Témiscamingue avec 43,2%¹³. Une faible scolarité est associée à de faibles taux de littératie en santé, et à des risques plus élevés de problèmes sociaux ou de problèmes liés à la santé.



Revenu

Plusieurs aînés d'expression anglaise vivent avec un faible revenu. Par exemple, 41,5% des Québécois d'expression anglaise de 65 ans et plus ont un revenu annuel de moins de 20 000 \$. Les faibles revenus et la pauvreté sont liés à un mauvais état de santé, ce qui pose problème pour les organismes d'expression anglaise et leurs partenaires qui tentent d'offrir du soutien à cette clientèle vulnérable. Ce groupe ne peut pas se permettre les coûts engendrés par les services de soutien aux personnes âgées. De plus, les personnes d'expression anglaise âgées de 45 à 64 ans, qu'on appelle parfois la « génération sandwich de soignants », vivent également avec de faibles revenus en comparaison à la majorité (dans 12 des 17 régions)¹⁴. Ceci pose des défis aux familles et aux amis des aînés d'expression anglaise dans l'accès aux ressources dont ils ont besoin en tant qu'aidants naturels pour un proche. Ce groupe ne peut pas se permettre les coûts de plus en plus élevés associés aux services de soutien aux personnes âgées.



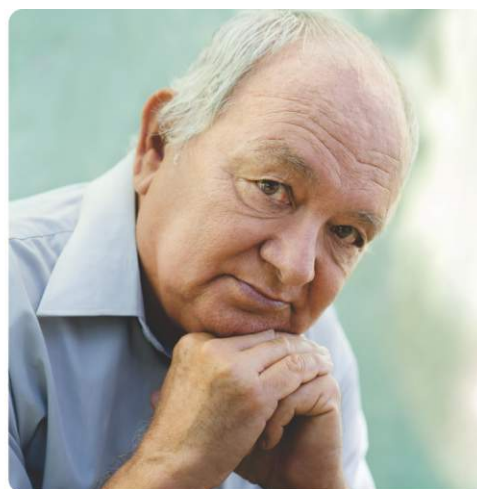
Identité communautaire et sentiment d'isolement

Selon l'enquête sur la santé dans les collectivités canadiennes de 2011-2012, les aînés d'expression anglaise du Québec se distinguent parmi les groupes d'âge de leurs communautés par leur fort sentiment d'appartenance¹⁵. Le taux de bénévolat des aînés d'expression anglaise du Québec est nettement plus élevé que celui des aînés francophones ou de leurs jeunes successeurs. Chez les bénévoles d'expression anglaise, le groupe d'âge des 55 ans et plus est le mieux représenté parmi ceux qui offrent plus de 30 heures par mois¹⁶. Bien qu'il s'agisse d'une forme importante d'implication sociale, il convient de noter que ces aînés offrent leur aide principalement en anglais et par l'intermédiaire d'organismes communautaires anglophones de leur localité. Leur bénévolat, le taux important d'implication auprès des organismes communautaires anglophones locaux ainsi que leur sentiment identitaire soulignent leur précieuse contribution à la vitalité de leurs communautés.

Malgré qu'ils s'identifient à leur communauté, l'enquête sur la santé dans les collectivités canadiennes de 2011-2012 révèle que les personnes d'expression anglaise de 65 ans et plus sont moins susceptibles que celles des autres groupes d'âge de sentir qu'elles ont le soutien d'une personne de confiance vers qui elles peuvent se tourner pour des conseils¹⁷ ou quelqu'un sur qui elles peuvent compter en cas d'urgence. Ces répondants sont moins susceptibles de déclarer avoir des relations proches qui leur procurent un sentiment de sécurité émotionnelle et de bien-être¹⁹.

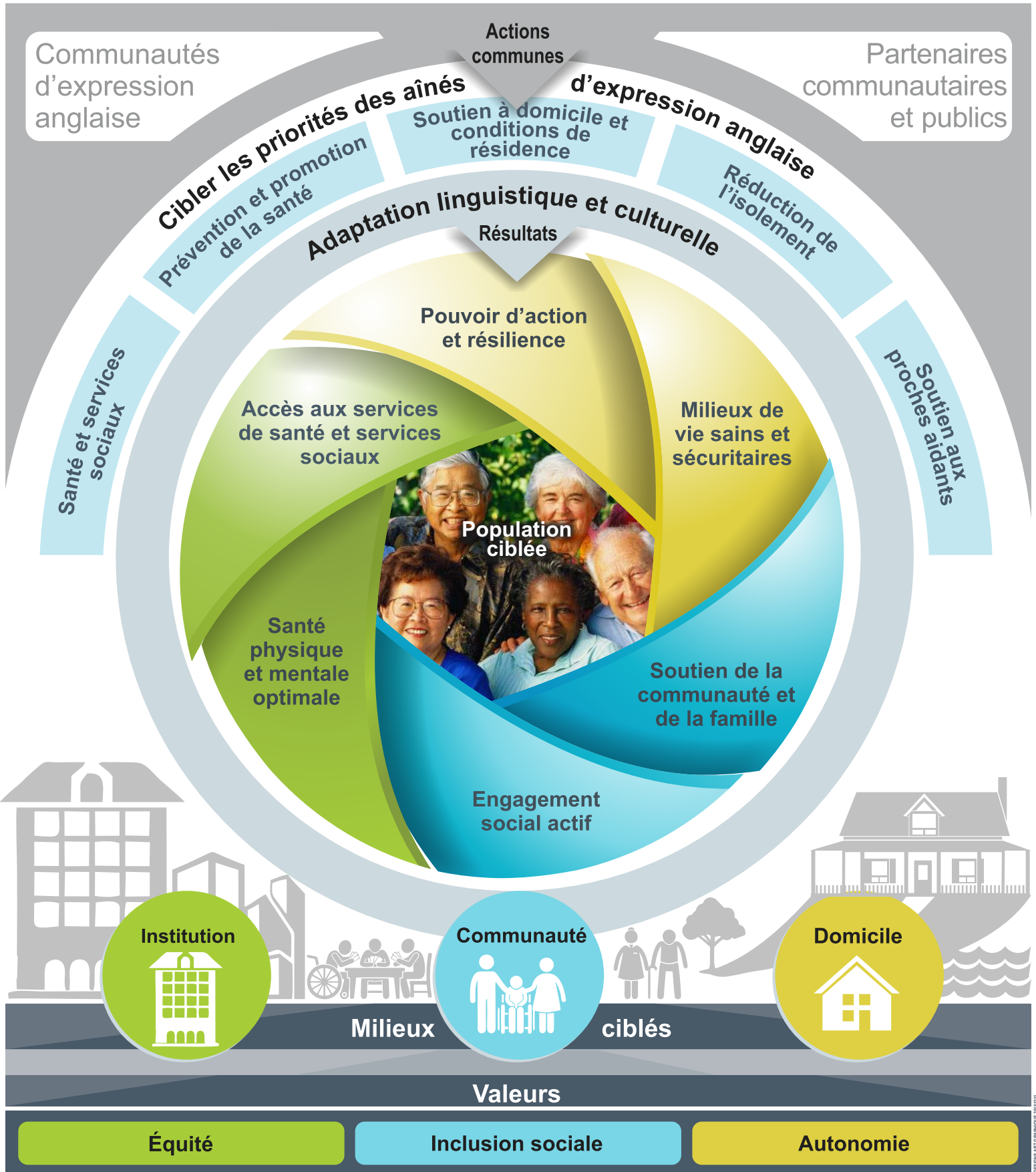


« Nos aînés d'expression anglaise font face à des défis uniques, comme être exclus socialement, être isolés ou manquer souvent de services essentiels dans leur langue. En outre, plusieurs membres de leur famille ont quitté la province pour leur travail, laissant leur proche sans réseau de soutien ni aidant naturel. Nous voyons de plus en plus souvent des situations dans lesquelles une personne âgée de 80 ans prend soin d'une autre personne âgée de 80 ans. » (Cheryl Henry-Leggo, directrice générale, Vision Percé-Gaspé Now).



Promotion de la santé et du bien-être des aînés d'expression anglaise du Québec

UN MODÈLE COMMUNAUTAIRE



Modèle développé par



Community Health
And Social Services Network
Réseau communautaire de santé
et de services sociaux

Contribution financière de



Health Canada
Santé Canada

403828181 ART COMMUNIQUE 2015111

Introduction

Ce modèle communautaire intègre les expériences et les réussites des organismes et des réseaux anglophones du Québec aux côtés de leurs partenaires publics pour améliorer la vie des aînés d'expression anglaise dans leurs communautés. Ce modèle fait la promotion d'une approche holistique de la santé et du bien-être et offre une stratégie globale qui ne se limite pas à la qualité et à l'accès aux services de santé, mais inclut aussi les conditions sociales, culturelles, économiques et environnementales des aînés d'expression anglaise.

Action commune

Les réseaux communautaires de santé et de services sociaux d'expression anglaise ont adopté une approche intersectorielle pour faire face aux obstacles et aux préoccupations qui ont un impact sur la santé et le bien-être de leurs membres. **Cette approche accroît la part de responsabilité des communautés d'expression anglaise afin qu'elles fassent partie de la solution en s'engageant dans une action commune avec les partenaires communautaires et institutionnels.**

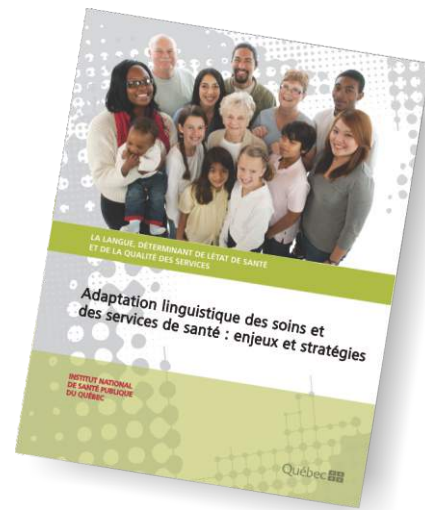
Cibler les priorités

Ce modèle propose cinq priorités principales qui auront le plus grand impact sur la santé et le bien-être des aînés d'expression anglaise. Considérant la diversité des communautés d'expression anglaise à travers la province du Québec, les leaders communautaires et leurs partenaires publics vont certainement identifier d'autres priorités propres à leurs régions. Cela dit, le tableau ci-dessous présente certaines catégories d'intervention liées aux cinq grandes priorités de la plupart des communautés d'expression anglaise du Québec.

Priorités des aînés d'expression anglaise					
Priorités principales	Santé et services sociaux	Prévention et promotion de la santé	Soutien à domicile et conditions de résidence	Réduction de l'isolement	Soutien aux proches aidants
Exemple de catégories d'intervention	Soins primaires (infirmière, travailleur social, pharmacien, médecin) Soins de longue durée et soins palliatifs Renseignements en anglais	Habitudes de vie saines et actives Prévention des blessures et des maladies Maltraitance des personnes âgées Santé mentale	Soins à domicile Services de repas à domicile Choix de logements abordables Transport adapté	Participation et inclusion sociale Activités inter-générationnelles Initiatives d'emploi et de bénévolat	Répit Ressources et renseignements Groupe de soutien

Adaptation linguistique et culturelle

Les organismes et les réseaux anglophones du Québec sont bien placés pour aider les fournisseurs de service dans l'adaptation linguistique et culturelle des programmes et services destinés aux aînés d'expression anglaise vulnérables de leur région. En soi, la langue est reconnue comme un déterminant de la santé et un facteur dans l'accès et la qualité des services sociaux et de santé reçus.



L'Institut national de santé publique du Québec (INSPQ) a publié une série de documents de recherche qui reconnaît la langue comme un facteur déterminant de l'état de santé et de la qualité des services.

Résultats

Le caractère holistique de ce modèle soutient un large éventail de résultats qui améliorent la vie des aînés d'expression anglaise. Plusieurs de ces résultats sont interreliés, ce qui veut dire que l'accomplissement de l'un peut avoir un important impact positif sur l'accomplissement d'un autre. Les cinq grands domaines prioritaires s'alignent pour atteindre un objectif spécifique défini dans le modèle (pouvoir d'action et résilience, milieux de vie sains et sécuritaires, soutien de la communauté et de la famille, engagement social actif, santé physique et mentale optimale, accès aux services de santé et aux services sociaux). **Ce modèle vise également à aider les aînés d'expression anglaise à atteindre le plus haut niveau possible d'autonomie et d'indépendance.**



Milieus ciblés

La création d'environnements favorables est une stratégie bien connue pour influencer les pratiques de santé, de même qu'une résilience, une bonne santé et un développement global pour les aînés. **Il s'agit de viser des environnements institutionnels, communautaires et familiaux dans lesquels les aînés d'expression anglaise se sentent en sécurité, bien à l'aise et confiants de vivre dans leur langue et d'être en mesure de s'exprimer et de partager leurs coutumes et leurs croyances.**



Certaines communautés d'expression anglaise participent à l'initiative Municipalité amie des aînés (MADA), où elles ont une voix dans l'élaboration de politiques favorables aux personnes âgées et où elles peuvent se prononcer en faveur d'environnements adaptés aux aînés d'expression anglaise dans le contexte spécifique de leur communauté.

Valeurs

Trois valeurs centrales ont été identifiées par les vingt Réseaux communautaires anglophones de santé et de services sociaux (NPIs). Ces valeurs reflètent les attitudes, les perceptions et les croyances qui leur sont importantes et qui soutiendront le développement global et la vitalité des aînés et des communautés d'expression anglaise.

● ● ● Équité

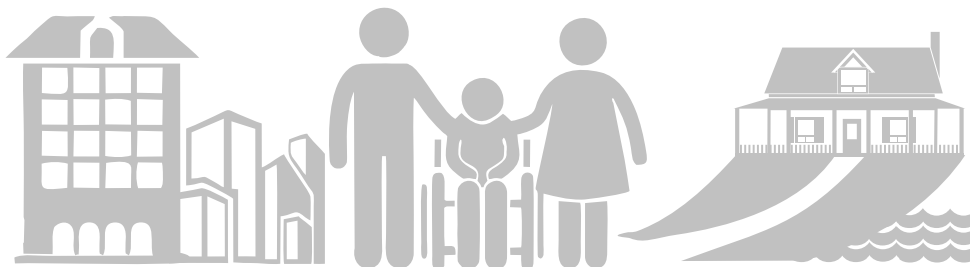
L'équité est une valeur importante pour les communautés minoritaires et pour les aînés d'expression anglaise, puisqu'ils tiennent à obtenir une juste part des occasions, des services et du soutien. Les gouvernements et les institutions peuvent jouer un rôle déterminant dans la prise de conscience des besoins des communautés minoritaires et dans l'élaboration de politiques et de programmes qui s'adressent spécifiquement à elles. Les communautés d'expression anglaise et leurs aînés doivent également jouer un rôle de premier plan. Ils devraient participer activement en exprimant leurs besoins et en aidant les fournisseurs de services à trouver des solutions qui amélioreraient leur santé globale et leur bien-être.

● ● ● Inclusion sociale

L'inclusion sociale reflète une approche de bien-être social qui a pour but de réduire les distances physiques, sociales et économiques entre les gens. Ceci peut être mis en œuvre par la reconnaissance des différences des aînés d'expression anglaise, par l'enrichissement de leurs compétences, par leur implication et leur participation dans la prise de décision et l'assurance de conditions de résidence adéquates. Par exemple, un sentiment de reconnaissance et de participation dans la communauté est un réel défi pour plusieurs aînés d'expression anglaise. Des efforts pour améliorer cette situation contribueraient à faire un Québec plus fort et plus inclusif.

● ● ● Autonomie

De nombreux aînés d'expression anglaise souhaitent rester dans leur demeure et dans leur communauté le plus longtemps possible. Ils souhaitent également être autonomes et indépendants, tout en recevant le soutien de leur famille, de leurs amis, et de services communautaires ou gouvernementaux. Des services de soutien formels et informels qui sont offerts dans leur langue et qui respectent leur culture, leur histoire et leur identité sont aussi des considérations importantes.



3^e PARTIE

Initiatives réussies pour le soutien aux aînés d'expression anglaise

Le Réseau communautaire de santé et de services sociaux (NPIs) et un large éventail de partenaires communautaires et gouvernementaux ont travaillé fort pour améliorer la vie des aînés d'expression anglaise. Leur partenariat a donné lieu à des activités adaptées à la population d'expression anglaise âgée et répond aux besoins et aux défis, comme mentionné plus haut. Les exemples qui suivent présentent certains partenariats et quelques succès qu'ils ont connus jusqu'à aujourd'hui.

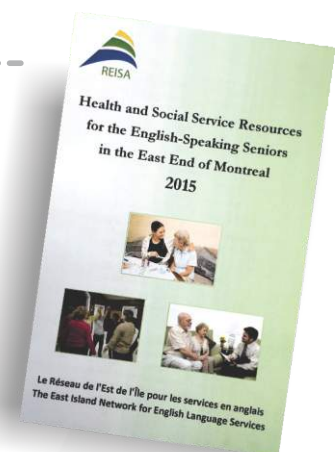
Services bénévoles

Les Partenaires communautaires Jeffery Hale, en collaboration avec les professionnels de la santé de l'hôpital Jeffery Hale – Saint Brigid, offrent des services bénévoles adaptés qui permettent aux aînés d'expression anglaise d'être plus autonomes et de rester dans leur maison en sécurité le plus longtemps possible. Des bénévoles formés assurent un transport gratuit pour les rendez-vous médicaux, aident les personnes âgées avec leurs courses ou leur épicerie, offrent une oreille attentive au téléphone ou proposent des visites amicales à domicile. Les travailleurs sociaux, les infirmières et les ergothérapeutes employés par les Services communautaires Jeffery Hale réfèrent les clients des soins à domicile et des centres de jour à ces services. Cette collaboration entre une institution publique et un organisme à but non lucratif veille à ce que les aînés d'expression anglaise de la région de la ville de Québec reçoivent les services nécessaires afin de maintenir leur dignité, de garder leur autonomie et de répondre à leurs besoins individuels.



Guide de ressources pour les aînés

L'idée de développer un guide des ressources pour les aînés est venue au monde en raison du manque de compréhension et de sensibilisation concernant les programmes et les services offerts en anglais aux personnes âgées de l'est de Montréal. Le Réseau de l'Île pour les services en anglais (REISA) a organisé des groupes de discussion avec des aînés d'expression anglaise afin qu'ils puissent participer et contribuer au développement de cet outil d'information. Le CIUSSS de l'Est-de-l'Île-de-Montréal a soutenu ce projet en publiant le guide sur son site Web.



« Un guide des ressources pour les aînés est un outil pratique pour les personnes âgées d'expression anglaise et leurs proches aidants. Nous leur fournissons des renseignements qui les aident à gagner du temps et à prévenir l'anxiété liée à la recherche de services. Les professionnels de la santé sont très reconnaissants d'avoir cette source d'information pour sa clientèle dans les CLSC et sur leur site Web. » (Fatiha Gatre Guemiri, Directrice générale, REISA).

Centres de bien-être

CASA et VISION sur la côte de la Gaspésie travaillent avec des partenaires en santé et en services sociaux afin d'aider les aînés d'expression anglaise de la région de la Gaspésie à améliorer leur santé et leur bien-être par la création de Centres de bien-être. Une expérience type dans un Centre de bien-être propose des activités qui stimulent le corps et l'esprit, tout en offrant une occasion de socialiser en anglais. Le calendrier des activités inclut souvent des présentations sur divers sujets de promotion de la santé et du bien-être, incluant des renseignements sur les services offerts en anglais. Aider les personnes âgées avec leur transport les encourage également à sortir de leur maison pour un temps et à réduire leur isolement social. Les participants expriment régulièrement avec quel plaisir ils attendent le moment de se réunir avec d'autres aînés de la communauté, tandis que les professionnels de la santé sont heureux de saisir cette occasion de faire connaître les services requis à cette clientèle souvent difficile à atteindre.



« Nous ne pourrions jamais accomplir ceci sans l'implication des organismes communautaires de langue anglaise de notre région. Ils ont établi des relations et la crédibilité nécessaire avec leurs aînés. Ce programme permet aussi d'identifier et de recruter plus facilement les aînés d'expression anglaise qui restent isolés. » (Fanny Bernard, Adj. Progr. SAPA-CISSS de la Gaspésie, RLS de la BDC et HG).

Seniors' Kindergarten

We have a friendly gathering
Of seniors on the coast
That's funded by the government
And managed by our host

We meet at Matapedia
A group of mostly gals
To activate our thinking
With participating pals

As we endure the weather
Through long cold dreary days
It's great to be in harmony
With those that know our ways

It's time like this, in winter
When we may be housebound
That sharing time with others
Is where fellowship is found

We appreciate the leadership
Who excel at every phase
To stimulate us elder folk
In most pleasant, helpful ways

In closing I should mention
How proud we are to be
Engaged in active exercise
In such good company

De Douglas Firlotte, un participant au Centre de bien-être des aînés, adapté pour la communauté d'expression anglaise de la Gaspésie.

Choix de fin de vie

À la suite de l'adoption du projet de loi 52 qui permet aux personnes souffrant d'une maladie chronique terminale de mettre fin à leur vie grâce à l'aide médicale, Aînés Action Québec et un éventail de partenaires ont collaboré pour organiser une conférence en anglais afin d'informer les membres de la famille, les proches aidants ainsi que plusieurs professionnels de la santé ou d'autres domaines sur le sujet. En plus de recevoir ces renseignements, les participants de la communauté ont pu discuter de leurs préoccupations tandis que les professionnels de la santé ont acquis une meilleure compréhension des moyens de soutenir la clientèle d'expression anglaise.



« Peu d'information était offerte en anglais précédemment et il s'agissait d'un moyen idéal pour s'assurer que les personnes d'expression anglaise reçoivent des renseignements exacts et à jour afin de leur permettre de prendre d'importantes décisions de vie. » (Ruth Pelletier, présidente, Aînés Action Québec).

Apprentissage à distance



Le Centre Cummings de Montréal a mis au point un programme d'apprentissage virtuel qui offre des conférences en ligne sur des sujets de santé et de services sociaux données par des professionnels, ainsi que des groupes de discussion qui mettent l'accent sur la promotion de la santé et du bien-être des aînés d'expression anglaise qui vivent dans l'isolement et de leurs proches aidants dans toute la province du Québec. Les participants peuvent interagir directement avec le conférencier en lui envoyant des questions ou des commentaires, ou tout simplement regarder les vidéos enregistrées au moment qui leur convient. Une formation est également offerte afin d'aider les participants à utiliser les technologies nécessaires à l'apprentissage en ligne, incluant des visites à la maison et des appels téléphoniques de soutien. Les participants ont déclaré aimer la simplicité de la technologie, la chance d'acquérir de nouvelles connaissances informatiques, le soutien de bénévoles et la possibilité de participer à partir de la maison.



Le CHSSN rejoint également des aînés d'expression anglaise partout à travers la province du Québec grâce au programme d'éducation en santé communautaire (CHEP). À l'aide de matériel de vidéoconférence, des séances interactives en direct ont lieu entre des aînés et des professionnels de la santé, en anglais et sur une variété de sujets de prévention et de promotion de la santé. Les Réseaux communautaires de santé et de services sociaux recrutent des aînés de leur région pour qu'ils participent à ces sessions et, au besoin, leur offrent de l'aide pour leur transport. Les professionnels de la santé de la localité assistent régulièrement à ces séances, ce qui leur permet de mettre en pratique leur anglais, d'offrir leur soutien aux aînés et de faire des liens avec les services offerts.



« Nous n'avons pas souvent un professionnel de la santé bilingue en mesure d'offrir des séances qui font la promotion de la santé aux aînés d'expression anglaise. Trouver un professionnel de la santé bilingue d'une autre région pour qu'il fasse une présentation par vidéoconférence est une excellente option. » (Nathalie Chevrier, coordonnatrice de la santé, Association régionale des Voisins de Rouyn-Noranda).

Boomers Café

Le Conseil des citoyens aînés de NDG, en partenariat avec le Dépôt alimentaire NDG, a créé un programme de soutien qui cible les personnes d'expression anglaise âgées de 50 à 65 ans et qui vivent dans une situation de faible revenu. Chaque semaine, 30 à 35 participants se réunissent pour nourrir leur bien-être mental, physique et spirituel. Une variété d'activités sont mises en place, comme des discussions sur les méthodes pour améliorer la résilience émotionnelle ou les compétences d'écoute active. Ils préparent aussi des repas, font des activités comme du yoga, et établissent des liens et des relations avec d'autres personnes qui connaissent des difficultés semblables aux leurs. L'entraide, la participation active et le bénévolat aident à créer une expérience significative à tous les participants. Un échange mensuel pendant lequel les gens peuvent apporter des objets dont ils n'ont plus besoin et trouver des choses qui leur seraient utiles a également lieu. Plusieurs des participants ont connu un départ prématuré de l'emploi, ce qui les a laissés vulnérables à l'impact négatif du chômage à long terme. Une défense des droits est aussi possible pour les participants qui sont incapables de résoudre des problèmes sociaux ou financiers de plus en plus complexes.



Activités intergénérationnelles

Le Conseil des anglophones madelinots (CAMI) a été très actif au cours des années afin de faire la promotion d'activités intergénérationnelles au sein de la communauté d'expression anglaise des Îles-de-la-Madeleine. En partenariat avec leur école et leur centre communautaire d'apprentissage, ainsi qu'avec la municipalité, le Conseil a mis en place un certain nombre de programmes, comme « adopte un aîné », un jardin communautaire, des activités de musique et de danse, des jamborees et des spectacles de talents. Dans chaque cas, les personnes âgées apprennent avec les jeunes et ont l'occasion de socialiser ensemble. Les aînés qui ont participé à ces programmes ont fait état d'une diminution de l'isolement social tandis que les jeunes impliqués affirment que les liens qu'ils ont créés avec les aînés ont augmenté leur estime d'eux-mêmes. Dans les dernières années, des aînés et des jeunes ont préparé des paniers de Noël et les ont livrés à des personnes âgées isolées.



En 2012, le CAMI a été choisi par le département de santé publique de la Gaspésie-Îles-de-la-Madeleine pour participer à une étude qui permettra de partager leurs initiatives communautaires exemplaires pour améliorer la santé et le bien-être de la population.

Pièce de théâtre sur la prévention des abus envers les aînés

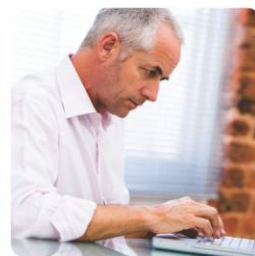
Le Centre de ressources familiales 4 Korner dans les Laurentides a mis en scène une traduction de la pièce de théâtre ayant pour but de sensibiliser la population face à la maltraitance envers les personnes âgées intitulée *Faudrait pas prendre grand-mère pour une dinde et grand-père pour son dindon* (présentée en anglais sous le titre *Grandpa Is Not a Cash Cow & Grandma Won't Take Any Bull*). Après deux ans de performances réussies en français, une version adaptée en anglais a été jouée six fois au grand public et deux fois aux étudiants âgés de 10 et 16 ans. L'objectif principal de la pièce est de sensibiliser la population aux mauvais traitements envers les aînés. La pièce traite efficacement de sujets très difficiles avec humour à travers sept courtes scènes. Le public quitte le spectacle avec une meilleure compréhension des réalités quotidiennes des aînés et des solutions concrètes pour faire face à des situations d'abus.



En 2013, les versions française et anglaise de la pièce ont reçu le prix « Opération bons coups » de l'Association québécoise des établissements de santé et de services sociaux.

Initiative pour les travailleurs d'âge mûr

Des organismes communautaires, comme le Centre de ressources de la communauté noire et le Conseil des citoyens aînés de NDG, ont travaillé avec la Corporation d'employabilité et de développement communautaire (CEDEC) et d'autres partenaires gouvernementaux afin de tracer un portrait clair des besoins des travailleurs d'âge mûr dans le but d'atteindre les particuliers, les employeurs et les prestataires d'emplois. L'initiative pour les travailleurs d'âge mûr est une campagne de sensibilisation qui cible les employeurs, les recruteurs, les responsables de l'embauche et les entreprises, par l'intermédiaire des médias sociaux et des canaux traditionnels, incluant les réseaux de bénévoles, d'intervenants et de partenaires. L'objectif principal est d'améliorer la compréhension des avantages de l'embauche et du maintien des aînés d'expression anglaise dans la main-d'œuvre active du Québec.



« Statistique Canada prévoit que, d'ici 2036, plus de la moitié de la population du Québec sera âgée de 45 ans et plus. Continuer à intégrer les travailleurs d'âge mûr dans le marché du travail du Québec est essentiel au développement économique au sein des communautés d'expression anglaise partout dans la province. » (John Buck, président directeur général, CEDEC).

Résidence de soins de longue durée gérée par la communauté

L'Association des Coasters, en partenariat avec le CISSS de la Côte-Nord, a signé un accord de deux ans pour gérer la résidence locale pour personnes âgées. Cette résidence prend actuellement en charge dix aînés d'expression anglaise qui souhaitent rester près de chez eux, et de leurs familles et amis. Elle est administrée en tant que résidence de soins de longue durée à but non lucratif, ce qui permet de réduire les coûts pour les résidents et les membres de leur famille. Cette collaboration entre la communauté et le gouvernement aide aussi à veiller à ce que les services soient adaptés et offerts en langue anglaise pour les aînés de la Basse-Côte-Nord.



« Au début, il y avait beaucoup de travail, pour comprendre tous les règles et règlements relatifs aux établissements de logement pour personnes âgées. Notre CISSS nous a aidés à chaque étape. Sans cette collaboration, il n'y aurait pas eu de résidence pour personnes âgées dans notre communauté. » (Kimberly Buffitt, agente de développement des services de santé et des services sociaux, Association des Coasters).

Radical Resthomes

Les baby-boomers d'expression anglaise sont à la recherche de nouvelles options aux résidences pour personnes âgées traditionnelles. Ils se rendent compte que les notions de partage et de soutien communautaire les aideront à vieillir avec plus de grâce et de dignité. Radical Resthomes offre des options alternatives de logement pour les personnes âgées autonomes qui sont offertes en plusieurs formes et tailles. Qu'il s'agisse de projet d'habitation communautaire, d'appartements partagés, de coopératives ou de communes, ils suivent tous les mêmes quatre grandes directives : ils sont dirigés et gérés par les gens qui y vivent; les résidents prennent soin les uns des autres; lorsque plus d'aide est nécessaire, les ressources proviennent le plus souvent de « soutien à domicile »; et enfin, tous les efforts sont faits pour permettre aux gens de mourir dans leur propre lit, et non dans une institution. Radical Resthomes aide les aînés à rester maîtres de leurs modes de vie et de leurs décisions à mesure qu'ils vieillissent.



COMMENTAIRES ET INITIATIVES SUPPLÉMENTAIRES

« Nous accordons une attention particulière aux proches aidants d'expression anglaise âgés qui tiennent leur rôle souvent par nécessité, et non par choix. Nous les guidons dans les dédales du système de santé; nous leur offrons du soutien émotionnel, et nous les aidons à préparer les moments quand ils ne seront plus en mesure de prendre soin de leur proche, ce qui est une préoccupation majeure. » (Ella Amir, directrice générale, AMI-Québec).

« Nous travaillons avec le CIUSSS de l'Estrie-CHUS pour adapter le programme communautaire de surveillance en appui aux personnes d'expression anglaise de leur territoire. Des bénévoles bilingues sont formés pour sensibiliser les aînés les plus vulnérables et les proches aidants et leur faire connaître les services offerts en anglais. » (Rachel Hunting, directrice générale, Association Townshippers).

« Quand on demande aux aînés ce qu'ils souhaitent le plus, ils répondent qu'ils veulent rester dans leur maison le plus longtemps possible. Nous avons fait notre objectif à long terme de rendre leur souhait possible. Dans les deux dernières années, nous avons offert le programme « Jog Your Mind », qui vise à s'assurer que les personnes âgées maintiennent ou même améliorent leurs capacités cognitives. Des programmes comme celui-ci jouent un rôle de premier plan dans l'atteinte de notre objectif. » (Suzanne Aubre, directrice générale, MCDC).

« Nous offrons des activités qui sont conçues pour répondre aux besoins de notre population d'aînés d'expression anglaise. Nous trouvons des conférenciers bilingues qui viennent leur parler au sujet d'importantes questions de santé. Notre objectif global est de promouvoir des modes de vie sains grâce à des services et programmes dans une approche holistique. » (Jody Lessard, directrice générale, NSCA).

« Nous venons tout juste d'organiser notre deuxième foire annuelle pour la promotion de la santé à Châteauguay. Les prestataires de services sociaux et de santé, tant chez les partenaires publics que chez les organismes communautaires, y ont fait la promotion de leurs services offerts en anglais et ont eu la chance de rencontrer nos aînés d'expression anglaise. Cette fois encore, nous avons eu la visite du ministre de la Santé, Gaétan Barrette. » (Colin Coole, directeur général, ARC).

« Je suis toujours surpris d'entendre à quel point les personnes âgées de Montréal sont isolées. Les organisateurs de notre centre satellite 50+ à LaSalle font un travail extraordinaire en créant un sentiment d'appartenance et un esprit de communauté pour les aînés d'expression anglaise de la région. Ils viennent d'organiser un atelier sur la littératie financière en anglais qui a contribué à fournir d'importants renseignements sur l'exploitation financière. » (Fred Jansen, président directeur général, SCC).

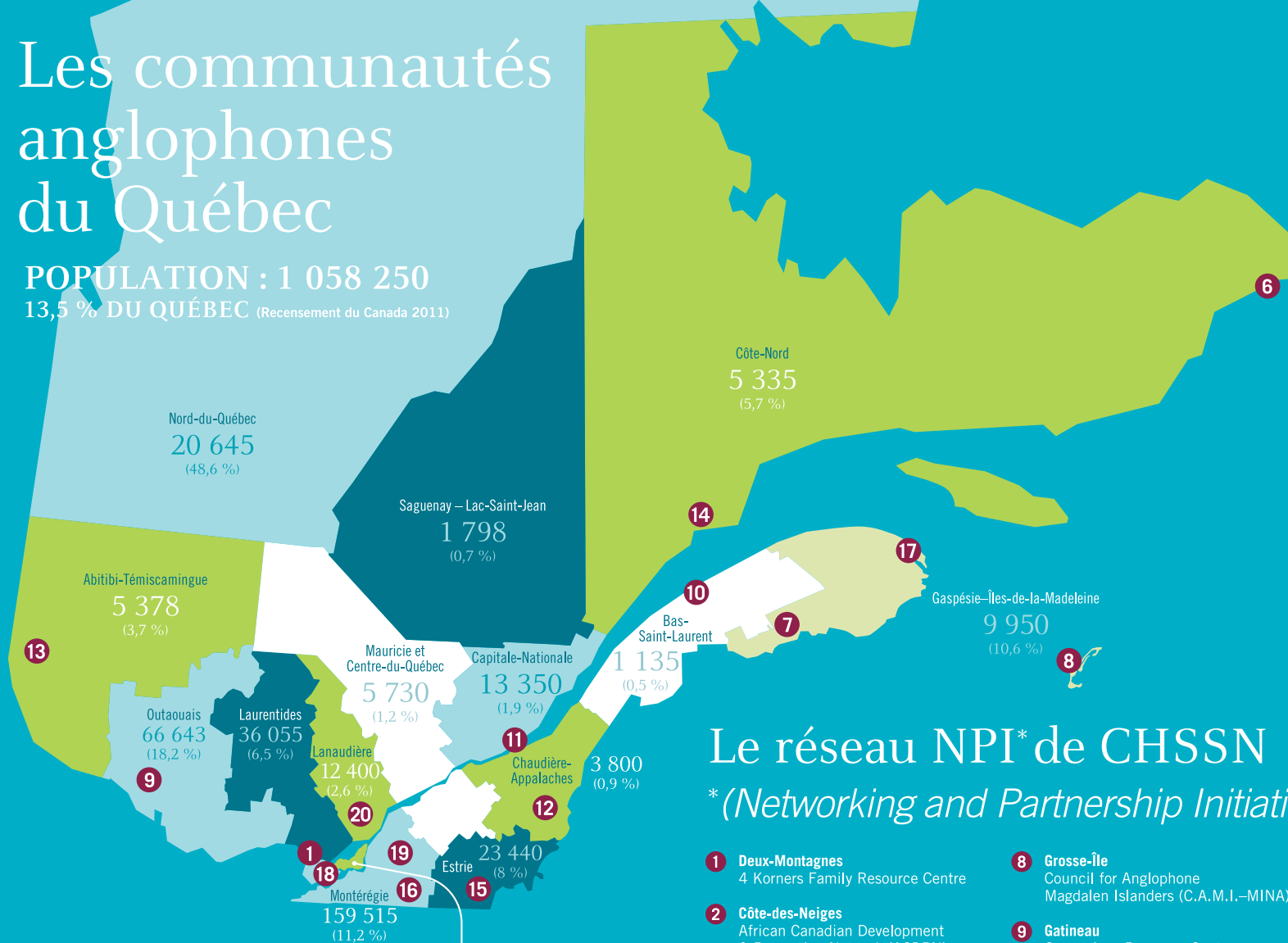
Les communautés anglophones du Québec

POPULATION : 1 058 250
13,5 % DU QUÉBEC (Recensement du Canada 2011)

CHSSN

Réseau communautaire de santé et de services sociaux

www.chssn.org



Le réseau NPI* de CHSSN **(Networking and Partnership Initiative)*

- | | | |
|--|--|---|
| 1 Deux-Montagnes
4 Korners Family Resource Centre | 8 Grosse-Île
Council for Anglophone Magdalen Islanders (C.A.M.I.-MINA) | 14 Baie-Comeau
North Shore Community Association (NSCA) |
| 2 Côte-des-Neiges
African Canadian Development & Prevention Network (ACDPN) | 9 Gatineau
Connexions Resource Centre | 15 Sherbrooke
Townshippers' Association |
| 3 Laval
AGAPE-The Youth & Parents AGAPE Association Inc. | 10 Métis-sur-Mer
Heritage Lower Saint Lawrence | 16 Cowansville
Townshippers' Association |
| 4 Saint-Léonard
Réseaux de l'Est de l'Île pour les services en anglais (REISA) | 11 Québec
Jeffery Hale Community Partners | 17 Gaspé
Vision Gaspé Percé Now |
| 5 Montréal
Collective Community Services (CCS) | 12 Thetford Mines
Megantic English-Speaking Community Development Corp. (MCDC) | 18 Vaudreuil-Dorion
Réseaux Emploi Entrepreneurship (REE) |
| 6 Saint-Paul's River
Coasters Association (LNSCH) | 13 Rouyn-Noranda
Neighbours Regional Association of Rouyn-Noranda | 19 Saint-Lambert
South Shore Assistance and Referral Centre (ARC) |
| 7 New Carlisle
Committee for Anglophone Social Action (CASA) | | 20 Rawdon
English Community Organization of Lanaudière (ECOL) |

Avec le financement de
Financial contribution from



Santé Canada Health Canada



RÉFÉRENCES

¹Ressources humaines et Développement des compétences Canada (RHDC). (2012). Canadiens en contexte. <http://mieux-etre.edsc.gc.ca/misme-iowb/.3nd.3c.1t.4r@-fra.jsp?iid=35>

²Quebec Community Groups Network (QCGN). (2013). Pocock (chercheur). Profil sociodémographique des aînés d'expression anglaise du Québec, section 1. <http://www.qcgn-seniors.org/statistical-profile.html>

³Réseau communautaire de santé et de services sociaux (CHSSN). (2015). L'accès aux services de santé et aux services sociaux en langue anglaise au Québec. D'après les données de l'enquête CHSSN-CROP 2015 sur la vitalité communautaire. Publication à venir.

⁴Floch et Pocock, (2008). « Emerging Trends in the Socio-Economic Status of English-speaking Quebec: Those Who Left and Those Who Stayed », dans Bourhis (dir.) *The Vitality of the English-speaking Communities of Quebec: From Community Decline to Revival*. Québec. CEETUM, Université de Montréal.

⁵QCGN, *Ibid.*, p. 9.

⁶Institut National de Santé publique du Québec. (2012). *La situation socioéconomique des anglophones du Québec*. Québec, gouvernement du Québec. https://www.inspq.qc.ca/pdf/publications/1493_SituationSocioEconoAngloQC.pdf

⁷Williams. (2004). « La génération sandwich », *Perspectives*, vol.5, n° 9, pp. 5-12. Statistique Canada, catalogue n° 75-001-XIF.

⁸Statistique Canada. (2013). Turcotte (chercheur) « Être aidant familial : quelles sont les conséquences? », *Regards sur la société canadienne*, catalogue n° 75-006-X ISSN 2291-0859.

⁹Le type le plus répandu de proches aidants sont les enfants qui prennent soin d'un parent âgé. Agir comme soignant pour un conjoint ou un enfant est souvent plus intense. Le soignant est généralement âgé de 45 ans et plus, et les proches aidants sont plus susceptibles d'être des femmes que des hommes. (Statistique Canada. 2013).

¹⁰Réseaux communautaires de santé et de services sociaux (CHSSN). (2015). L'accès aux services de santé et aux services sociaux en langue anglaise au Québec. D'après les données de l'enquête CHSSN-CROP 2015 sur la vitalité communautaire. Publication à venir.

¹¹Réseau communautaire de santé et de services sociaux (CHSSN). (2015). Pocock (chercheur). Enquête sur la santé dans les collectivités canadiennes. (2011-2012). Résultats liés à la santé mentale et émotionnelle des communautés anglophones du Québec, p. 79. www.chssn.org

¹²Roberts et Fawcett. (2001). Personnes à risques : analyse socioéconomique de la santé et l'alphabétisme chez les personnes âgées. Statistique Canada : Ottawa. <http://www.statcan.gc.ca/pub/89f0104x/4151175-fra.htm>

¹³Quebec Community Groups Network (QCGN). (2013). Pocock (chercheur). Profil sociodémographique des aînés d'expression anglaise du Québec, section 2, p. 11. <http://www.qcgn-seniors.org/statistical-profile.html>

¹⁴*ibidem*.

¹⁵CHSSN, (2015), *Ibid.*, p. 64.

¹⁶Réseau communautaire de santé et de services sociaux (CHSSN). (2006). *Social Support Networks in Quebec's English-speaking Communities. Building Community Vitality through Social Capital Strategies*, p.19. http://chssn.org/pdf/En/Social_Capital_Report_202005-2006.pdf

¹⁷CHSSN, (2015), *Ibid.*, p. 122.

¹⁸CHSSN, (2015), *Ibid.*, p.120.

¹⁹CHSSN, (2015), *Ibid.*, p. 12.