

Améliorer la
santé et le bien-être
des Madelinots
anglophones



UNE STRATÉGIE

pour un
développement sain
des **JEUNES**



Auteurs

Mary Richardson, Ph.D., anthropologue et consultante
418 848-1090

Jaldhara Jacinthe Ledoux, consultante en promotion de la santé

Remerciements

La publication de ce document a été rendue possible grâce au soutien financier de Santé Canada.



Santé
Canada

Health
Canada



Un merci spécial aux divers partenaires pour leur apport et leur soutien:




TABLE DE TOXICOMANIE DES ÎLES



Centre de réadaptation L'ESCALE



Grosse Ile School



La stratégie décrite dans le présent document est conçue comme une proposition à discuter avec les membres de la collectivité et les autres intervenants, et qui peut être adaptée et précisée au besoin. Elle est fondée sur une documentation pertinente en la matière et sur une évaluation des besoins réalisée avec la contribution des acteurs locaux.

Cette stratégie fait partie d'un processus de développement communautaire en continu, lequel a permis de réaliser un portrait de la communauté, des consultations publiques et un certain nombre d'actions qui s'inscrivent dans le cadre de la vision pour « Une communauté dynamique et en santé, sans drogues, sans alcool, ni violence, assurant un environnement favorable pour tous les membres de la communauté. »




TABLE DES MATIÈRES

| | |
|---|-----------|
| INTRODUCTION | 5 |
| Préoccupations de la communauté | 5 |
| Principes généraux pour des stratégies efficaces | 5 |
| • <i>Approche holistique</i> | 5 |
| • <i>Actions ciblées</i> | 6 |
| • <i>Une perspective à long terme, fondée sur des données probantes</i> | 6 |
| Facteurs de risque et de protection dans la consommation de drogues et d'alcool | 7 |
| STRATÉGIE PROPOSÉE : APERÇU | 9 |
| STRATÉGIE PROPOSÉE : DÉTAILS | 10 |
| MISE EN OEUVRE DE LA STRATÉGIE | 13 |
| Implication des intervenants | 13 |
| Prochaines étapes | 13 |
| Un rôle central pour un travailleur de rue | 14 |
| CONCLUSION | 14 |
| ANNEXE A | 15 |
| Cadre d'action pour les écoles anglaises du Québec et leurs partenaires | 15 |
| ANNEXE B | 16 |
| Normes sociales | 16 |



UNE, STRATÉGIE

pour un
développement sain des
JEUNES

INTRODUCTION

Ce projet de stratégie fait suite à une évaluation des besoins sur la consommation de drogues et d'alcool chez les jeunes des Îles-de-la-Madeleine, axée spécifiquement sur les jeunes anglophones (CAMI, 2016). Cette évaluation des besoins a permis de caractériser la situation en utilisant les statistiques disponibles ainsi que le point de vue des jeunes, des parents, des fournisseurs de services, du personnel de l'école et du CLC ainsi que d'autres intervenants.

Préoccupations de la communauté

Les principales préoccupations exprimées étaient les suivantes:

- Absence d'influences positives et de modèles pour les jeunes (pairs et parents)
- Appartenance au groupe de pairs
- Normes, modèles ou comportements familiaux favorables concernant la consommation de drogues et d'alcool
- Aptitudes parentales
- Manque d'activités sociales et physiques pour les jeunes
- La rareté de ressources et de soutien aux jeunes en difficulté
- Accessibilité aux drogues et à l'alcool
- Manque de présence policière, de protection des enfants, de respect pour la loi
- Manque de disponibilité et d'adéquation des services à tous les niveaux
- Nécessité d'une cohésion sociale sur la question

Sur la base d'une revue de la littérature (partielle), les principes généraux suivants ont été définis pour des stratégies efficaces.

Principes généraux pour des stratégies efficaces

APPROCHE HOLISTIQUE

- Combiner des actions visant tous les groupes (Ex., tous les jeunes, toutes les familles) avec des actions visant des groupes spécifiques dans le besoin.
- S'attaquer au problème de consommation de drogues et d'alcool en lien avec tous les aspects du contexte (pas isolément).
- Agir sur toutes les formes de toxicomanie (alcool, drogues, tabac), un à la fois ou de façon combinée.
- Agir simultanément avec les jeunes, les familles, les écoles et la communauté.
- Intervenir adéquatement à tous les stades de développement, y compris à la pré-adolescence et à la transition de l'école primaire au secondaire.
- Encourager le développement de la collectivité pour en arriver aux origines du problème.
- Utiliser un message commun et cohérent qui n'est ni moralisateur ni fondé sur la peur.
- Utiliser une stratégie qui tient compte des particularités culturelles.

ACTIONS CIBLÉES

- Améliorer les facteurs de protection et inverser ou réduire les facteurs de risque dans la communauté.
- S'attaquer aux éléments préexistants avant que des problèmes de consommation de drogue et d'alcool ne surviennent.
- Encourager la participation active des jeunes (leurs perspectives, leur implication ...).
- Améliorer les aptitudes personnelles et sociales chez les jeunes, en fonction de leur stade de développement, comme corriger les fausses perceptions, améliorer les compétences (affirmation de soi, résistance, émotions, stress, résolution de problèmes, etc.) et soutenir l'implication des jeunes à l'école, dans la famille et la communauté.
- Aider les familles en général et les aider à répondre aux besoins liés à la drogue et à l'alcool.
- Intégrer les interventions en toxicomanie à des actions dans les domaines de l'éducation, de la santé et des modes de vie sains dans les programmes scolaires.
- Créer un environnement propice à des modes de vie sains, à la santé, au bien-être et au développement des jeunes.
- Aider à réduire la disponibilité et l'accessibilité de l'alcool et des drogues.
- Améliorer les services offerts à ceux qui développent ou vivent avec des dépendances.

UNE PERSPECTIVE À LONG TERME, FONDÉE SUR DES DONNÉES PROBANTES

- Conserve les éléments fondamentaux des interventions issues de la recherche même lorsqu'elles sont adaptées aux besoins spécifiques de la collectivité.
- Se déploie à long terme, de façon intensive (avec des interventions répétées) et assure la pérennité.
- Doit être évaluée sur une base continue.

Dans ce qui suit, ces principes sont mis en oeuvre dans les limites de ce qui nous semble possible et réaliste. Il est également important de noter que:

Tous les programmes et les services peuvent être considérés comme des programmes de prévention lorsqu'ils aident les enfants et les familles qui ont besoin de soutien pour l'emploi, l'aide parentale, le logement, la nourriture, l'éducation et la formation, le counselling et le soutien émotionnel, les loisirs, etc...
parce qu'ils touchent aux causes profondes!!

Divers auteurs notent que le simple fait de fournir de l'information aux jeunes est insuffisant et inefficace pour changer de comportement (voir *Unis dans l'action*). Pour cette raison, il est important de viser à améliorer les compétences personnelles ainsi que de créer des environnements favorables aux modes de vie sains (y compris l'activité physique, de bonnes habitudes alimentaires, ne pas fumer, et plus encore). Les programmes devraient aborder un large éventail de problèmes que les jeunes et les familles peuvent connaître et appuyer le succès en général (c.-à-d. ne pas cibler seulement la consommation de drogues et d'alcool). Ces mesures peuvent ensuite être complétées par des aides spécifiques aux familles en difficulté. À un niveau social plus large, de plus grandes restrictions à l'accès aux substances légales (tabac, alcool) font partie d'une stratégie efficace.

Il convient de mentionner que les recommandations pour des stratégies efficaces comprennent également une liste de ce qu'il ne faut **pas** faire:

- Utiliser la peur, exagérer les risques, créer de l'anxiété.
- Fournir des informations axées uniquement sur les risques et inappropriées à l'âge du public cible.
- Attitude moralisatrice ou intolérante.
- Établir des objectifs irréalistes, mettre les jeunes en échec.
- Ne pas tenir compte des tendances actuelles et des sous-cultures.
- Parler des risques à trop long terme, éloignés de la réalité des adolescents.
- Faire des présentations en grand groupe ou des récits individuels (témoignage).
- Mener des actions fondées sur des idéologies ou des positions morales.

Facteurs de risque et de protection dans la consommation de drogues et d'alcool

La recherche identifie divers facteurs à prendre en considération. Bien qu'il n'y ait aucun facteur unique lié à la consommation de drogues et d'alcool, les facteurs les plus significatifs sont les facteurs individuels (aptitudes personnelles et sociales, attitudes, croyances et perceptions) ainsi que les caractéristiques des pairs et de la famille, les liens avec l'école et le soutien communautaire pour les comportements positifs ou négatifs. Toute stratégie devrait viser à renforcer les facteurs de protection et à minimiser ou à réduire les facteurs de risque. Il est également important de noter que les facteurs les plus importants changent avec l'âge. Parmi les jeunes adolescents, les problèmes familiaux semblent jouer un plus grand rôle, tandis que chez les adolescents plus âgés, c'est plutôt le manque d'appartenance à l'école et l'influence des pairs. Chez les jeunes adultes, les problèmes affectifs et de comportement semblent être les plus étroitement associés à la consommation problématique de drogues et d'alcool. Cela souligne la nécessité d'adopter des mesures qui tiennent compte de l'âge des jeunes.

| ENVIRONNEMENT OU GROUPE | FACTEURS DE PROTECTION | FACTEURS DE RISQUE |
|-------------------------|--|--|
| JEUNES | <p>Résilience et autonomie personnelle</p> <p>Orientation positive (optimiste, joyeux, sociable)</p> <p>Normes religieuses et morales</p> <p>Interaction sociale et capacités d'adaptation*</p> <p>Liens de protection : liens forts avec les parents et les autres adultes significatifs avec des valeurs favorables et prosociales</p> <p>Engagement social et familial* ●</p> <p>Reconnaissance relative à la participation prosociale dans la famille, l'école ou la communauté</p> | <p>Prédisposition génétique</p> <p>Traumatismes tels que la maltraitance chronique ou la négligence dans la petite enfance, les événements traumatiques</p> <p>Initiation en bas âge</p> <p>Perceptions et croyances</p> <ul style="list-style-type: none"> • Perception de grande disponibilité et consommation dans la collectivité • Perception que le comportement est facile à adopter • Croyances quant aux avantages de l'utilisation et à l'approbation des autres • Perception de risque faible <p>Caractéristiques personnelles</p> <ul style="list-style-type: none"> • Faible estime de soi • Faible maîtrise de soi • Détresse psychologique ou autres problèmes |
| PAIRS | <p>Interaction avec les pairs prosociaux: amitiés positives*</p> | <p>Amis qui se livrent à la consommation de drogue ou d'alcool, ou qui ont une attitude favorable envers elle</p> |
| FAMILLE | <p>Supervision parentale ● et soutien</p> <p>Supervision et soutien des parents</p> <p>Bonnes relations familiales, bonne communication*</p> <p>Participation des pères à l'éducation des enfants*</p> | <p>Les attitudes des parents : (sur) consommation de drogues et d'alcool considérée comme normale</p> <p>Antécédents familiaux: les parents utilisent des drogues et de l'alcool ou ont des dépendances</p> <p>Les drogues et alcool sont disponibles dans l'environnement familial</p> <p>Supervision parentale incohérente</p> <p>Conflit familial</p> <p>Attachement parental faible</p> |
| ÉCOLE | <p>Implication scolaire* ●</p> <p>Sentiment d'appartenance à l'école ●</p> <p>Possibilités d'engagement prosocial</p> <p>Soutien scolaire ●</p> | <p>Problèmes académiques</p> <p>Comportement antisocial, autres troubles du comportement</p> <p>Implication scolaire faible ou sentiment d'appartenance</p> |
| COMMUNAUTÉ | <p>Activités sociales</p> <p>Possibilités d'engagement prosocial</p> <p>Les taxes élevées sur l'alcool et les cigarettes, ainsi que l'interdiction de leur utilisation dans diverses circonstances</p> | <p>Disponibilité des drogues et de l'alcool dans la communauté</p> <p>Acceptation sociale de la consommation de drogues et d'alcool et de leur disponibilité</p> <p>Manque d'attention et de contrôle par les autorités concernant les drogues et l'alcool et leur consommation</p> <p>L'isolement géographique et l'ennui = installations récréatives absentes ou peu nombreuses</p> <p>Désorganisation de la communauté</p> |

* Ces facteurs contribuent à créer des liens de protection.

Facteurs en gras avec ● : identifiés dans les données pour les Îles-de-la-Madeleine comme plus problématiques que pour l'ensemble de la province.

STRATÉGIE PROPOSÉE : APERÇU

Vision

Une communauté dynamique et en santé, libre de drogues, d'alcool et de violence, avec un environnement favorable pour tous les membres de la communauté

Approche stratégique

Favoriser un développement sain de la jeunesse et des environnements sains et favorables (famille, école, communauté) grâce à une approche concertée et holistique fondée sur les atouts et les besoins de la collectivité avec la mobilisation et la participation active des jeunes, des parents et des autres membres de la communauté

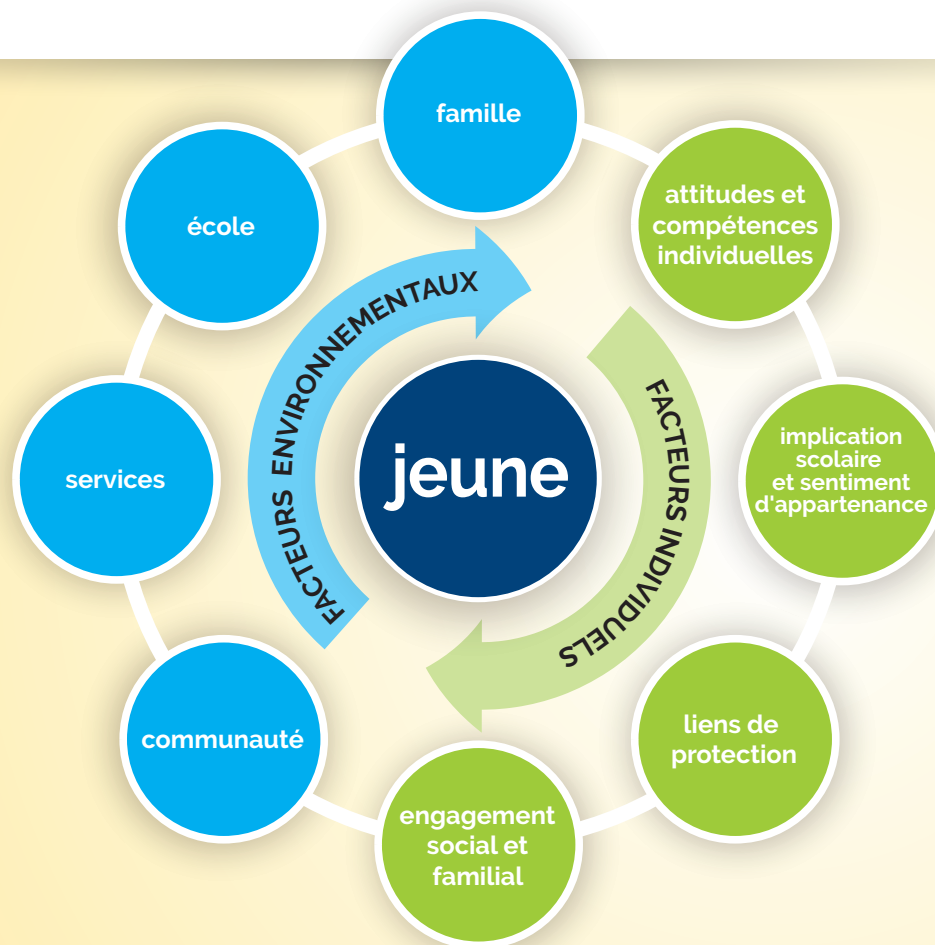
Principes

1. Miser sur les forces individuelles et collectives au sein de la communauté (atouts)
2. Commencer par les intérêts et les capacités des membres de la communauté, en particulier les jeunes

3. Les activités sont adaptées au contexte culturel et à l'âge des jeunes
4. Intégrer des activités de prévention ainsi que des activités et des services d'intervention précoce pour les personnes touchées par la consommation de drogues et d'alcool

Priorité de protection et facteurs de risque

- Attitudes et compétences individuelles (résilience, maîtrise de soi, gestion du stress, relations, bien-être)
- Les liens de protection : amis, famille, personnel scolaire, adultes significatifs
- Implication scolaire, participation et sentiment d'appartenance
- Engagement social et familial
- Accessibilité des ressources et des services préventifs appropriés
- Normes relatives à l'accès et à l'utilisation du tabac, de l'alcool et des drogues



STRATÉGIE PROPOSÉE : DÉTAILS

| ENVIRONNEMENTS ET GROUPES CIBLÉS | OBJECTIFS GÉNÉRAUX | OBJECTIFS SPÉCIFIQUES | IDÉES D'ACTIONS | EXEMPLES DE FACTEURS CIBLÉS ET DE PRÉOCCUPATIONS |
|--|--|--|--|--|
| ÉTAPE PRÉLIMINAIRE | Mobiliser les ressources humaines et organisationnelles au sein de la communauté pour mettre en œuvre la stratégie | Identifier les leaders clés et les autres personnes désireuses de s'impliquer Identifier un processus permettant aux jeunes de participer activement à la conception et à la mise en œuvre des activités | Conversations, ateliers, événements ou autres activités pour trouver des idées et identifier des façons de travailler ensemble (adolescents, parents, autres adultes) Embaucher un travailleur de rue | <i>La cohésion sociale</i> ● Compétences et caractéristiques individuelles Les liens de protection et l'engagement des jeunes |
| JEUNES (individus et pairs) GROUPE : Pré-adolescents et adolescents | Modifier les attitudes, les croyances et les perceptions des jeunes favorables à la consommation de drogues et d'alcool Encourager l'autonomie des jeunes | Augmenter les connaissances sur la consommation de drogues et d'alcool Encourager la réflexion et remettre en cause les perceptions et les croyances dominantes concernant la consommation de drogues et d'alcool Améliorer les compétences sociales et les capacités d'adaptation personnelles Renforcer les liens sociaux Renforcer l'engagement des jeunes dans leur communauté, leur famille, leur école | Les aînés cuisinent avec les jeunes Programme de mentorat (du type grand-frère ou père-fils, etc.) avec construction de bateaux, savoir-faire traditionnel, tricot, cuisine, etc. Sports, activités en plein air, sentiers, voyages ... Groupe de jeunes (avec adulte) Activités de sensibilisation (présentation, films, visites, etc.) Activités qui permettent un contact positif avec les policiers | <i>Appartenance au groupe (pairs) et activités sociales</i> ● <i>Influences positives et modèles</i> ● <i>Détresse ou troubles psychologiques (certains jeunes)</i> ● <i>Niveau élevé d'anxiété et actes risqués ou de rébellion*</i> ● <i>Diminution de la maîtrise de soi chez les adolescents</i> ● Attitudes, perceptions, croyances et caractéristiques personnelles à haut risque, aptitudes individuelles Liens de protection: relations avec les pairs, soutien et supervision des parents, relations familiales, etc. |

*préoccupations avec ● : identifiées dans l'évaluation des besoins ou dans les données d'enquête.

| ENVIRONNEMENTS ET GROUPES CIBLÉS | OBJECTIFS GÉNÉRAUX | OBJECTIFS SPÉCIFIQUES | IDÉES D'ACTIONS | EXEMPLES DE FACTEURS CIBLÉS ET DE PRÉOCCUPATIONS |
|---|--|--|--|---|
| ENVIRONNEMENT FAMILLE GROUPE : Les parents et leurs enfants Grands-parents et autres adultes significatifs | Rehausser l'engagement des parents Aider les familles à répondre à leurs besoins | Fournir aux parents des occasions d'en apprendre davantage sur les enjeux pertinents (Ex. : Compétences en communication, consommation de drogues et d'alcool, développement de l'enfant, etc.) Offrir des occasions de renforcer les liens parents-enfants et parents-jeunes Sensibiliser à l'importance de la participation des pères à la vie familiale Fournir un soutien aux familles en réponse à leurs besoins | Groupe de parents Programme de mentorat Campagne pour encourager les familles à souper ensemble (CTC) Activités avec les hommes selon leurs intérêts Événements et activités familiales | <i>Normes familiales, aptitudes et attitudes parentales, modèles positifs (liés à l'initiation précoce) ●</i> <i>Faible niveau de supervision parentale (associé à une baisse de la maîtrise de soi chez l'adolescent) ●</i> <i>Participation des jeunes à la famille et baisse perçue du soutien familial ●</i> Relations familiales, implication du père, liens de protection |
| ENVIRONNEMENT SCOLAIRE (garderie, primaire, secondaire) GROUPE : Enfants d'âge préscolaire Jeunes d'âge scolaire | Aider à accroître le sentiment d'appartenance à l'école, la persévérance scolaire et l'engagement Soutenir l'apprentissage de la langue seconde | Offrir de la formation et de l'information au personnel éducatif Intégrer ou mettre l'accent sur les activités scolaires qui aident à développer la résilience et d'autres capacités d'adaptation chez les élèves Augmenter les occasions de tenir des activités scolaires (sports, culture, etc.) Renforcer les liens entre les étudiants et les adultes significatifs Augmenter la disponibilité et l'accès aux services sociaux à l'école Exposer les jeunes aux possibilités offertes par l'éducation Fournir de l'information sur la consommation de drogues et d'alcool Collaborer avec les écoles francophones | Activité d'évaluation pour identifier les besoins d'information et de formation auprès du personnel de l'école Les aînés lisent avec des enfants Activités récréatives organisées par l'école Voyages scolaires Des projets scolaires visant à sensibiliser la population à la consommation de drogues et d'alcool, avec la participation active des élèves (du genre « Kids Brite Back ») Organisation d'activités communes avec les écoles francophones | <i>Ressources et soutien aux jeunes ●</i> <i>Persévérance scolaire ●</i> <i>Faible implication scolaire et faible soutien scolaire et un sentiment d'appartenance moyen chez les jeunes</i> <i>Madelinots (les trois déclinent pendant les années d'adolescence) ●</i> Compétences individuelles, caractéristiques personnelles à haut risque Problèmes académiques Comportement antisocial, autres troubles du comportement Liens de protection |

*préoccupations avec ● : identifiées dans l'évaluation des besoins ou dans les données d'enquête.

| ENVIRONNEMENTS ET GROUPES CIBLÉS | OBJECTIFS GÉNÉRAUX | OBJECTIFS SPÉCIFIQUES | IDÉES D'ACTIONS | EXEMPLES DE FACTEURS CIBLÉS ET DE PRÉOCCUPATIONS |
|---|---|--|---|--|
| ENVIRONNEMENT COMMUNAUTAIRE GROUPE : Toute la communauté | Animer la vie de la communauté en vue d'atteindre des objectifs de santé et de bien-être Contribuer à dénormaliser la consommation et l'abus de drogues et d'alcool, notamment l'initiation précoce, la consommation d'alcool des personnes mineures et la consommation excessive d'alcool | Accroître les occasions de favoriser l'activité physique, la saine alimentation, la lutte au tabagisme, les liens sociaux, le sentiment d'appartenance, etc. Sensibiliser et identifier les normes de la communauté (tolérance, acceptation sociale) concernant la consommation de drogues et d'alcool. Sensibiliser les entrepreneurs, les organisateurs d'événements et les autres endroits fréquentés par les jeunes à la consommation de drogues et d'alcool. Établir des règlements clairs pour limiter l'accès et la consommation dans certains contextes et en assurer le respect (Ex.: consommation de drogues et d'alcool chez les mineurs) Mettre en œuvre des politiques locales visant à réduire la disponibilité, l'accessibilité et l'exposition au tabac, à l'alcool et aux drogues | Activités récréatives organisées par la communauté Les événements sociaux, tels que les danses, les soirées de jeux, les films, les cartes, les feux de camp, etc. (sans alcool ni drogue) Activités de mise en forme Campagne avec un message partagé mené par un large éventail d'organisations (marche, rallye, jeu, radio...) Information et / ou formation sur la consommation de drogues et d'alcool pour les entrepreneurs, les organisateurs d'événements, etc. | La cohésion sociale sur la question de la consommation de drogue et d'alcool ● Accessibilité et normes ● Haut niveau de tabagisme et faible niveau d'activité physique ● Manque d'activités sociales et récréatives et d'opportunités Engagement des jeunes dans la communauté Disponibilité des drogues et de l'alcool Acceptation sociale Manque d'attention et de contrôle par les autorités Désorganisation de la communauté |
| ENVIRONNEMENT DES SERVICES GROUPE : Toute la communauté, en particulier ceux qui éprouvent des difficultés | Faciliter l'accès aux services en anglais, en particulier pour les toxicomanies, les difficultés avec les adolescents, les crises et les événements traumatiques | Mettre en contact les personnes ayant des difficultés avec les services Évaluer la nécessité de services adaptés aux Madelinots anglophones ou à la clientèle actuellement non desservie Accroître chez les Madelinots anglophones la connaissance, la confiance et l'utilisation des services disponibles | Intégration du travailleur de rue avec les services Évaluation de l'offre de service existante Information au sujet des services aux résidents selon les besoins | Difficulté à fournir des services adéquats ● Manque de ressources bilingues ● |


*préoccupations avec ● : identifiées dans l'évaluation des besoins ou dans les données d'enquête.

MISE EN OEUVRE DE LA STRATÉGIE

La mise en œuvre de la stratégie doit tenir compte de plusieurs éléments.

Implication des intervenants

Premièrement, il y a les ressources locales. Les ressources humaines présentes aux Îles-de-la-Madeleine qui pourraient jouer un rôle important dans cette stratégie comprennent :



| LEADERS | COLLABORATIONS | SUPPORT |
|---|--|---|
| Travailleur de rue Centre scolaire communautaire CAMI | Maison des jeunes École Municipalité Fraser recovery CISSS | Équipe de développement social Travailleur social basé à l'école et au CISSS L'Escale L'Accalmie DPJ Police Entreprises Table Toxico |

Prochaines étapes

Deuxièmement, cette proposition doit être discutée et approfondie avec les partenaires et les intervenants locaux et, en tant que telle, n'est pas considérée comme finale ou définitive. Ensuite, des activités concrètes et un plan de travail peuvent être développés. Nous suggérons donc ce qui suit.

1. Les partenaires et les intervenants intéressés reçoivent une copie du projet de stratégie.
2. Nous organisons une réunion (1/2 journée ou une journée complète) pour discuter et clarifier la stratégie :
 - a. Discuter des différents éléments proposés et faire les ajustements
 - b. Développer une théorie du changement
 - c. Vision, Mission, Objectifs, Stratégies et Actions : pouvons-nous atteindre les objectifs spécifiques et les résultats escomptés?
3. Le CAMI et ses partenaires élaborent des activités et un plan de travail

Le plan de travail devrait tenir compte du contexte spécifique de la Grosse-Île et de l'île d'entrée (petite population, ressources limitées, etc.) visant à identifier les actions qui atteignent plusieurs objectifs en même temps, par exemple:

- Activités rassemblant des adultes, des aînés et des enfants / jeunes, selon leurs intérêts
 - Programme de mentorat (de type grand frère ou père-fils, etc.)
 - Construction de bateaux et autres savoir-faire traditionnels
 - Activités impliquant des aînés : cuisine, lecture, etc.
- Activités favorisant la persévérance scolaire et un développement sain
 - Activités et programmes récréatifs offerts par l'école, les voyages scolaires
 - Des projets spéciaux qui sensibilisent, exploite la passion des jeunes pour le changement, tout en encourageant la créativité et d'autres compétences (Kids Bite Back, etc.)
- Activités qui atteignent des objectifs généraux de santé et de bien-être: activité physique, saine alimentation, liens sociaux, sentiment d'appartenance, etc.
 - Activités et programmes récréatifs offerts par la collectivité ou la municipalité
 - Événements sociaux tels que les danses, les soirées de jeux, les films, les cartes, les feux de camp, etc. (sans alcool ni drogues)

Un rôle central pour un travailleur de rue

Un troisième élément est que l'idée d'embaucher un travailleur de rue, ou un intervenant jeunesse, est actuellement essentielle à cette stratégie, car cette personne est considérée comme jouant un rôle central auprès des autres intervenants. Il ou elle interagira avec ces groupes, jouant un rôle dans le développement et l'organisation d'activités non seulement pour les jeunes, mais aussi peut-être pour leurs parents et les autres membres de la communauté: il devra les référer aux services existants; être présent et impliqué dans l'école au besoin; et développer des relations significatives et fondées sur la confiance avec les jeunes. Dans une étude menée auprès de jeunes en Colombie-Britannique, les jeunes ont souligné l'importance que les conseillers et les travailleurs sociaux aient une expérience de vie pertinente et demeurent dans la collectivité pendant au moins deux ans pour assurer leur efficacité. En outre, ils ont dit qu'ils voulaient quelqu'un qui les comprend et les écoute, qui ne les juge pas, et à qui ils peuvent faire confiance.



CONCLUSION

La stratégie décrite dans le présent document est conçue comme un projet à discuter avec les membres de la collectivité et les autres intervenants, et qui peut être adapté au besoin. Elle est fondée sur une documentation récente et pertinente, incluant des travaux de recherche, les évaluations de programmes existants, les approches prometteuses, les lignes directrices et autres documents produits au Québec, au Canada et aux États-Unis. Elle repose également sur une évaluation des besoins réalisée avec la contribution des acteurs locaux, y compris les jeunes, les parents, le personnel de l'école, les fournisseurs de services et d'autres personnes

ayant une connaissance approfondie de la communauté. De plus, cette stratégie fait partie d'un processus de développement communautaire en continu, qui a permis de réaliser un portrait de la communauté, des consultations publiques et un certain nombre d'actions menées dans la communauté, dont certaines peuvent être complémentaires à cette stratégie dans la poursuite d'une vision pour « Une communauté dynamique et en santé, sans drogues, sans alcool ni violence, assurant un environnement favorable pour tous les membres de la communauté. »

ANNEXE A

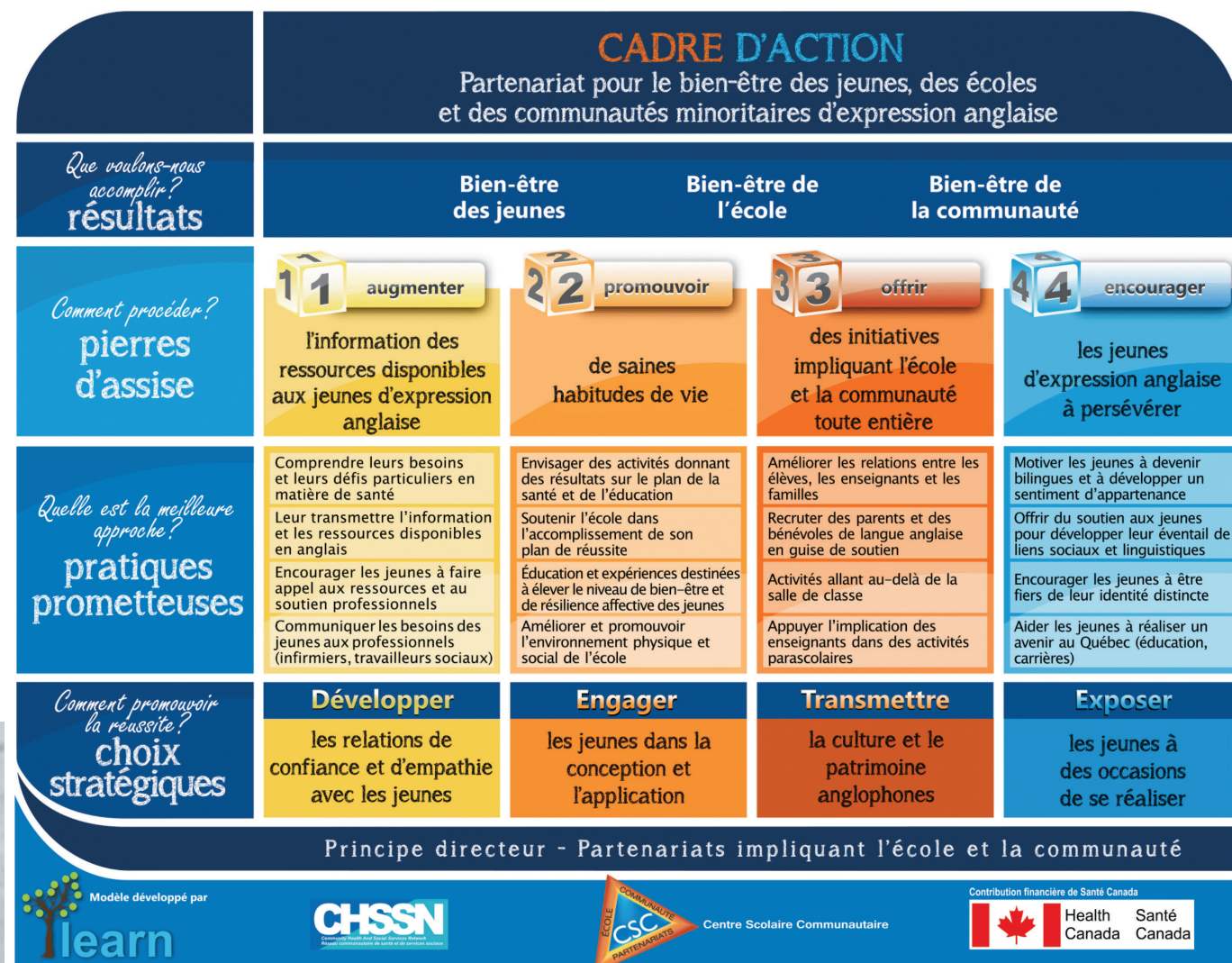
CADRE D'ACTION POUR LES ÉCOLES ANGLAISES DU QUÉBEC ET LEURS PARTENAIRES

SOUTIEN AU BIEN-ÊTRE DES JEUNES, DES ÉCOLES ET DES COMMUNAUTÉS MINORITAIRES DE LANGUE ANGLAISE

Ce cadre intègre les défis, les forces et les aspirations des jeunes anglophones pour soutenir le bien-être des jeunes, des écoles et des collectivités du Québec. Il s'appuie également sur des activités de recherche spécifiques et des données probantes reliant la santé, les résultats scolaires et la persévérance des élèves. Il est conçu en vertu d'une approche axée sur l'école et la communauté qui, en substance, fournit des idées et des stratégies pour soutenir les écoles anglophones et leurs

partenaires dans leurs efforts continus pour avoir un impact positif sur le bien-être des jeunes, des familles, des écoles et les communautés anglophones. Cette approche est propice à la situation des communautés minoritaires de langue anglaise au Québec car elle vise à renforcer la visibilité et la vitalité de l'école et de la communauté anglophone desservie par l'école ¹.

1) Partenariat pour le bien-être des jeunes, des écoles et des communautés minoritaires de langue anglaise



ANNEXE B

NORMES SOCIALES

QUELQUES ÉLÉMENTS SUR L'INFLUENCE DES NORMES SOCIALES

Plusieurs enquêtes et sondages montrent une diversité de l'opinion publique des Québécois sur la consommation de l'alcool et des drogues, allant de la banalisation à la dramatisation.²

Exemples de normes sociales liées à la banalisation des risques tant chez les jeunes consommateurs que dans la population en général :

- La consommation abusive d'alcool, voire l'intoxication régulière, ne pose aucun problème dans la mesure où l'on ne conduit pas en état d'ébriété.
- Les représentations entourant l'usage d'alcool et d'autres substances psychoactives associées à un contexte festif, sont parfois teintées d'une forme de banalisation des risques. Par exemple l'intoxication, même à un âge très précoce, est vue comme étant sans problème lorsqu'elle se manifeste dans un contexte festif.³

Exemples de normes liées à la tolérance de la consommation de l'alcool et de la drogue qui se manifeste à travers l'accroissement de l'accessibilité de ces substances :

- Accessibilité et promotion de l'alcool sous forme de boissons de types « prémix » et « prêtes à boire » que l'on trouve facilement sur les tablettes des épiceries et des dépanneurs;
- Accessibilité accrue des drogues illicites, notamment du cannabis, ce qui a pour effet de créer une tolérance envers sa consommation, sans toutefois offrir de balises susceptibles de l'encadrer.

2) Référence 18 du document *Unis dans l'action*

3) Référence 22 du document *Unis dans l'action*

Les facteurs suivants contribuent à favoriser une norme d'acceptation sociale favorable à la consommation de l'alcool et des drogues chez les jeunes conduisant conséquemment à une consommation plus importante de ces substances chez les jeunes :

- **L'âge légal pour se procurer de l'alcool** : plus il est élevé, moins les jeunes en consomment.
- **Le prix de l'alcool** : plus il est élevé, moins de jeunes en consomment, et ceci, moins fréquemment et moins de manière excessive
- **Les expositions multiples** : elles favorisent des attitudes positives face à la consommation d'alcool.
- **Le marketing de l'alcool** : il a des effets sur l'initiation à la consommation et sur la quantité d'alcool consommée (le marketing inclut la publicité dans les médias, la présence d'alcool dans les films, les vidéos et à la télévision, la promotion de l'alcool par des escomptes au volume, les bons de réduction, les annonces de prix spéciaux et la remise d'objets de promotion, etc.)
- **L'accessibilité** : par exemple l'accessibilité de la drogue est une des variables qui permet de prédire l'usage occasionnel du cannabis.
- **Le manque de préoccupation et de direction de la part des autorités** à l'égard de l'accessibilité et l'usage de l'alcool et des drogues.⁴

4) RÉF : *Youth Voices on the Prevention and Intervention of Youth Substance Abuse*, 2005, p.26

INFLUENCE DES NORMES INDIVIDUELLES⁵

La **norme sociale subjective**, les **croyances normatives** et surtout la **norme descriptive** sont associées à l'intention de commencer à consommer de l'alcool et du cannabis.

La norme descriptive est aussi importante pour expliquer l'intention des jeunes de consommer du LSD, des amphétamines et de l'ecstasy.

- La **norme sociale subjective** correspond à la perception de l'individu quant à la pression des personnes ou groupes de personnes importantes face à l'adoption du comportement.
- Les **croyances normatives** réfèrent à l'approbation des amis proches ou autres personnes importantes.
- La **norme descriptive** fait référence à la prévalence perçue de la consommation dans son entourage (le fait de croire que plusieurs d'entre eux en consomment).

Exemples de normes individuelles influentes chez les jeunes de niveau secondaire relatées dans diverses études :

- **plus les parents consomment** et plus les jeunes croient que leurs pairs consomment, plus ils perçoivent de conséquences positives liées à la consommation (permet d'avoir plus d'amis, permet de relaxer, etc.);
- **le fait que le père consommait ou avait déjà consommé** et les attentes positives ou les croyances à des avantages de prendre du cannabis sont des facteurs associés à l'usage de cette drogue;

5) RÉF: L'usage de substances psychoactives chez les jeunes Québécois CONSÉQUENCES ET FACTEURS ASSOCIÉS, INSPQ, Direction du développement des individus et des communautés, Juillet 2010

- les jeunes **qui surestiment la prévalence d'usage** d'alcool et d'autres substances dans leur entourage sont plus à risque de s'engager dans ce comportement;
- La **perception de l'usage** de cannabis chez les amis (norme descriptive) est une variable **plus importante que le sentiment d'approbation d'autrui** chez des jeunes étudiants la perception de l'usage d'alcool chez les pairs est associée à l'initiation à l'alcool et que la perception de l'usage d'alcool et de cannabis des pairs est associée à l'initiation au cannabis;
- la relation entre la norme descriptive perçue et la consommation personnelle est plus forte chez les jeunes **qui perçoivent aussi l'approbation des pairs**, mais seulement chez les étudiants qui consomment pour des motifs sociaux tels que pour se sentir plus sociables et pour que les rencontres sociales soient plus amusantes;
- le fait de **croire que nos amis proches et nos frères et soeurs approuveraient** qu'on commence à consommer et le fait de **croire que plusieurs personnes de notre entourage consomment** ces substances sont des facteurs associés à une intention plus élevée de commencer à consommer;
- **l'approbation de certaines personnes importantes** (croyances normatives) est un déterminant important de l'intention de jeunes américains de commencer à consommer de l'alcool et du cannabis.
- **l'importance de l'approbation d'amis proches** comme facteur associé à l'usage de cannabis et d'ecstasy chez les jeunes Américains. Cette variable serait **plus importante que la perception du risque liée à l'usage** de ces substances.



787, chemin Principal
Grosse-Île, QC G4T 6B5

cami@magdalenislands.ca
Téléphone 418 985-2116, poste 1

www.micami.org