

# Améliorer l'accès aux services de santé mentale et de prévention du suicide pour la population d'expression anglaise de la région de la Capitale-Nationale

*Rapport par: Melina Papalamproulou-Tsiridou, Ph.D., M.B.A., Jan Warnke, candidat au doctorat et Laura-Lee Bolger, Analyste S.I.G.*

Centre d'expertise sur l'adaptation des services de santé et des services sociaux aux communautés d'expression anglaise

CHSSN « Bâtir ensemble » 18-19 janvier, 2023

**Présenté par:** Jan Warnke & Laura-Lee Bolger, Projet Géodata

Services Communautaires de langue anglaise | JHSB – CIUSSS de la Capitale-Nationale

Cette initiative est financée par Santé Canada dans le cadre du Plan d'action pour les langues officielles – 2018-2023 :

Investir dans notre avenir. Les opinions exprimées ici ne reflètent pas nécessairement celles de Santé Canada.



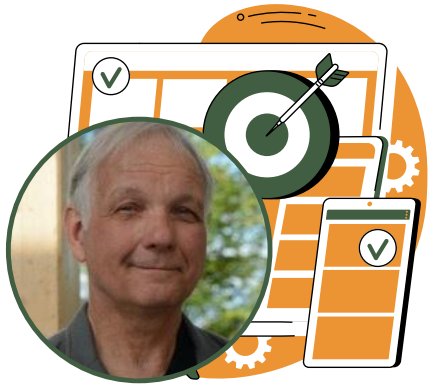
Le projet Géodata est financé par



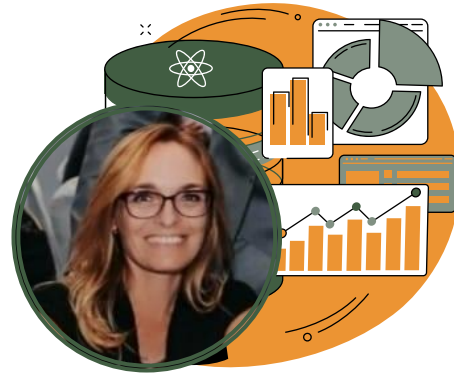
Health  
Canada

Santé  
Canada

# L'équipe Géodata



Jan Warnke, Jeffery Hale  
Hospital (JHSB) Analyste et  
gestionnaire de modèles de  
données



Laura-Lee Bolger  
Analyste S.I.G.



Jean-François Richard,  
Gestionnaire de projet



Melina  
Papalampropoulou-  
Tsiridou,  
Administrateur de  
projet

# Objectifs de la présentation

## Démontrer comment

- L'analyse locale des données linguistiques administratives et du recensement
  - Améliore la gestion et le développement de l'offre active
  - Améliore le développement d'une compréhension approfondie de la population et de ses besoins dans leur milieu local, régional et provincial.

## Introduire l'utilisation de la plateforme GéoData

- Analyse locale des services de santé en anglais pour la santé mentale lors de la pandémie (2019-2020) dans le CIUSSS de la Capitale-Nationale
  - Distribution globale de la population de langue anglaise à différentes échelles (RTS, et SR-SDR)
  - Distribution de la population de langue anglaise dans le CIUSSS-de la Capitale-Nationale par SR-SDR
  - Distribution de la population de 65 ans et plus dans le CIUSSS-de la Capitale-Nationale
  - Distribution de la population de 65 ans selon l'utilisation des services de santé et de santé mentale

# Les défis des minorités linguistiques de langue officielle en situation minoritaire

- La résolution des questions concernant les CLOSM (Communautés linguistiques en situation minoritaire) doit tenir compte du nombre et la répartition géographique de leurs caractéristiques, de leur voisinage
- Le projet « GéoData » répond à ce besoin
  - Utilise les données des usagers des services de santé et croise cette information avec des données du recensement
  - Localise par voisinage ou quartier



# Projet Géodata

## Contexte du projet Géodata

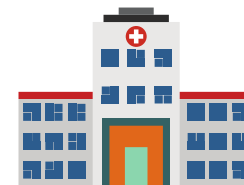
Sous-utilisation des données clinico-administratives sur l'utilisation des services de santé en anglais par la population anglophone du Québec pour améliorer la distribution des services sur le territoire.



# Le modèle de données SCLA – Jeffery Hale

## Principaux éléments (sur 170)

1. Acte de service - JHCS – CIUSSSCN



2. Sexe

✓ Femme/Homme



3. Âge

✓ Âge au moment de l'intervention

✓ Groupes d'âge



4. Localisation géographique des usagers

✓ 28 échelles territoriales, du local au provincial



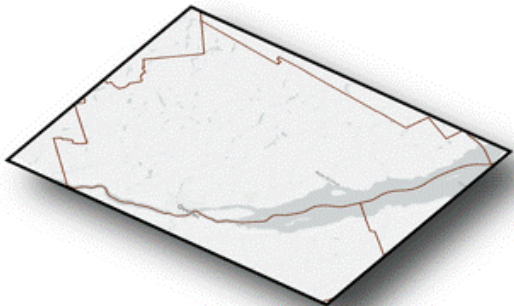
# Le projet Géodata

- Une initiative des Services communautaires de langue anglaise | JHSB (SCLA)
- A développé un protocole de géolocalisation et d'anonymisation de données clinico-administrative de la santé
- A contextualisé l'information des usagers des services en anglais selon des profils de données sociodémographiques
  - 380 variables selon :
    - la langue
    - les groupes d'âge
    - six échelles géographiques dont l'échelle local par secteur de recensement et municipalité (SR-SDR)
- 48 330 actes de services par SCJH de 2015-2020 (services en anglais)
- 1 700 000 actes de services par le CIUSSS de la Capitale-Nationale de 2019 au 2020
- Une infrastructure d'analyse et de diffusion en ligne (tableaux de bord et récits cartographiques numériques).



# Projet Géodata

Données provenant de diverses sources



RTS

Défis systémiques à relever

Le projet de géodata permet :

- L'intégration de données provenant de différentes ressources
- Le croisement de bases de données pour obtenir des informations
- La géolocalisation de l'utilisation des données administratives

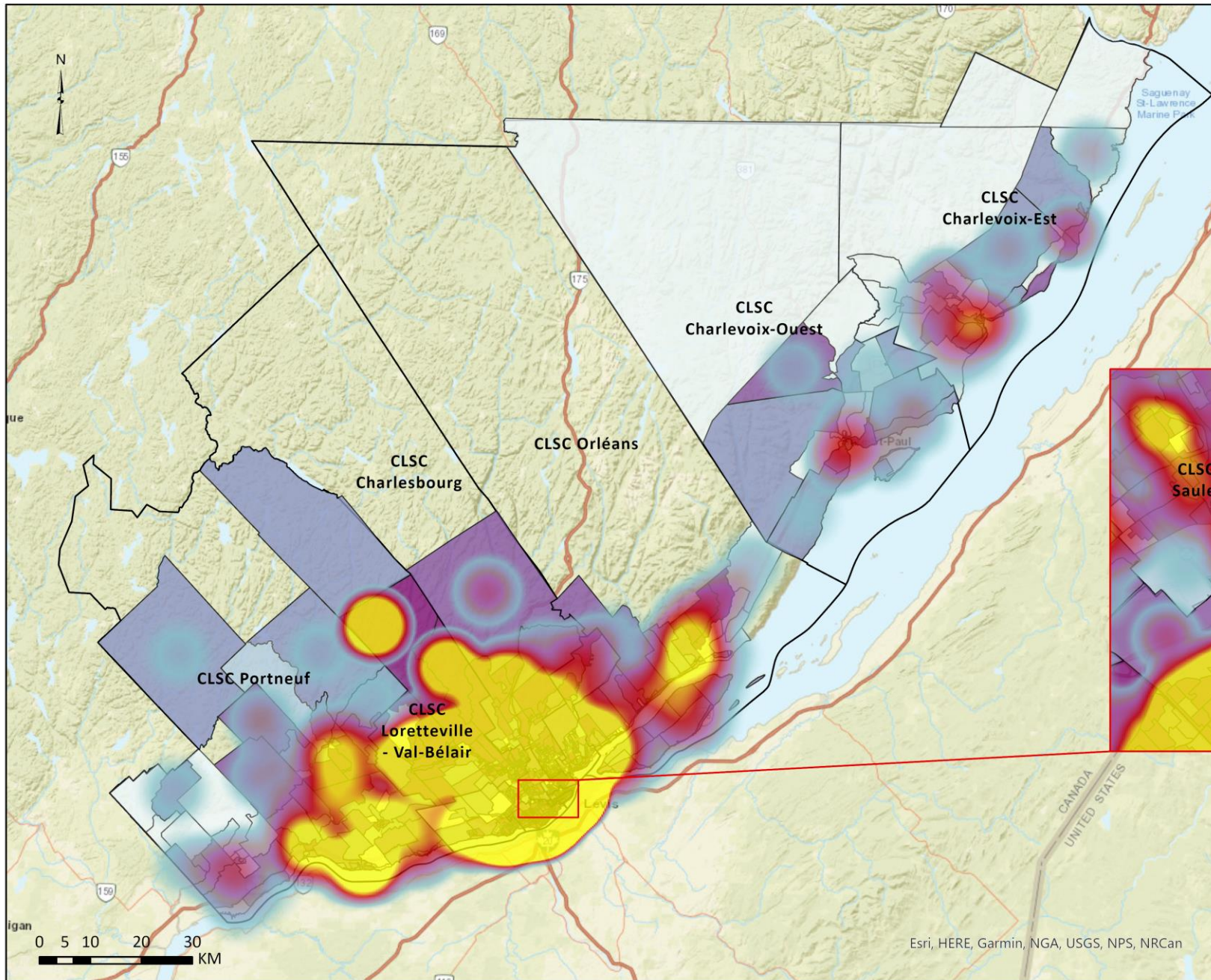
# La population de l'expression anglaise

Leur nombre est une fraction de la population majoritaire de l'expression française au Québec

- 1 103 475 ou 13,1 % (2016) de la population totale du Québec

La répartition géographique varie d'une façon inégale

- 80 % de la population de Première langue officielle parlée (PLOP) Anglais est dans la région de Montréal
- 20% répartie en concentrations parfois isolées dans le reste du Québec
  - 14 870 ou 2,1% (2016) de la population totale dans la région de la ville de Québec, le CIUSSS de la Capitale-Nationale
- Répartition selon 25 réseaux territoriaux de services (RTS)
  - Chaque classe de population représente 20% de la population
  - Forte concentration dans l'ouest du Québec
- Répartition par voisinage locale (secteurs de recensement et municipalité)
  - Dispersion de l'ouest en est avec une forte concentration autour de Montréal
  - À une échelle locale (SR-SDR) on retrouve des grappes de forte concentration hors de Montréal



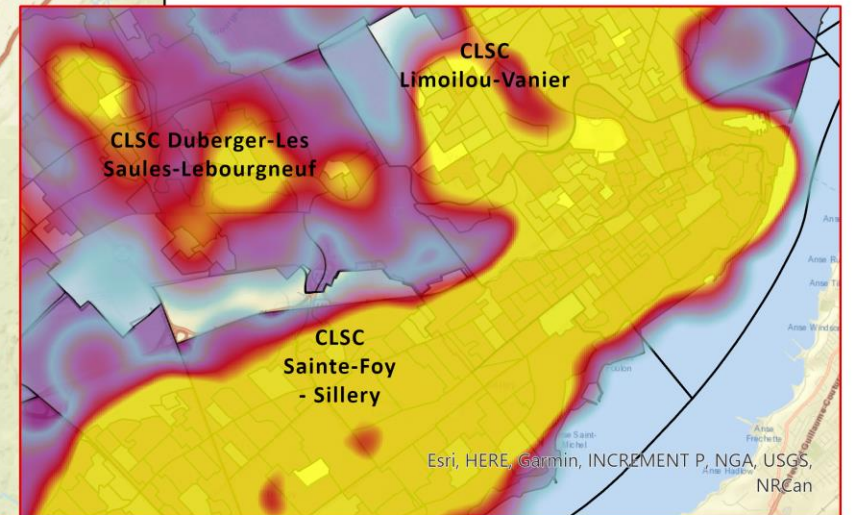
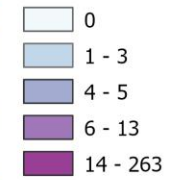
Première langue officielle parlée (PLOP)

Pourcentage PLOP - Anglais



Première langue officielle parlée (PLOP)

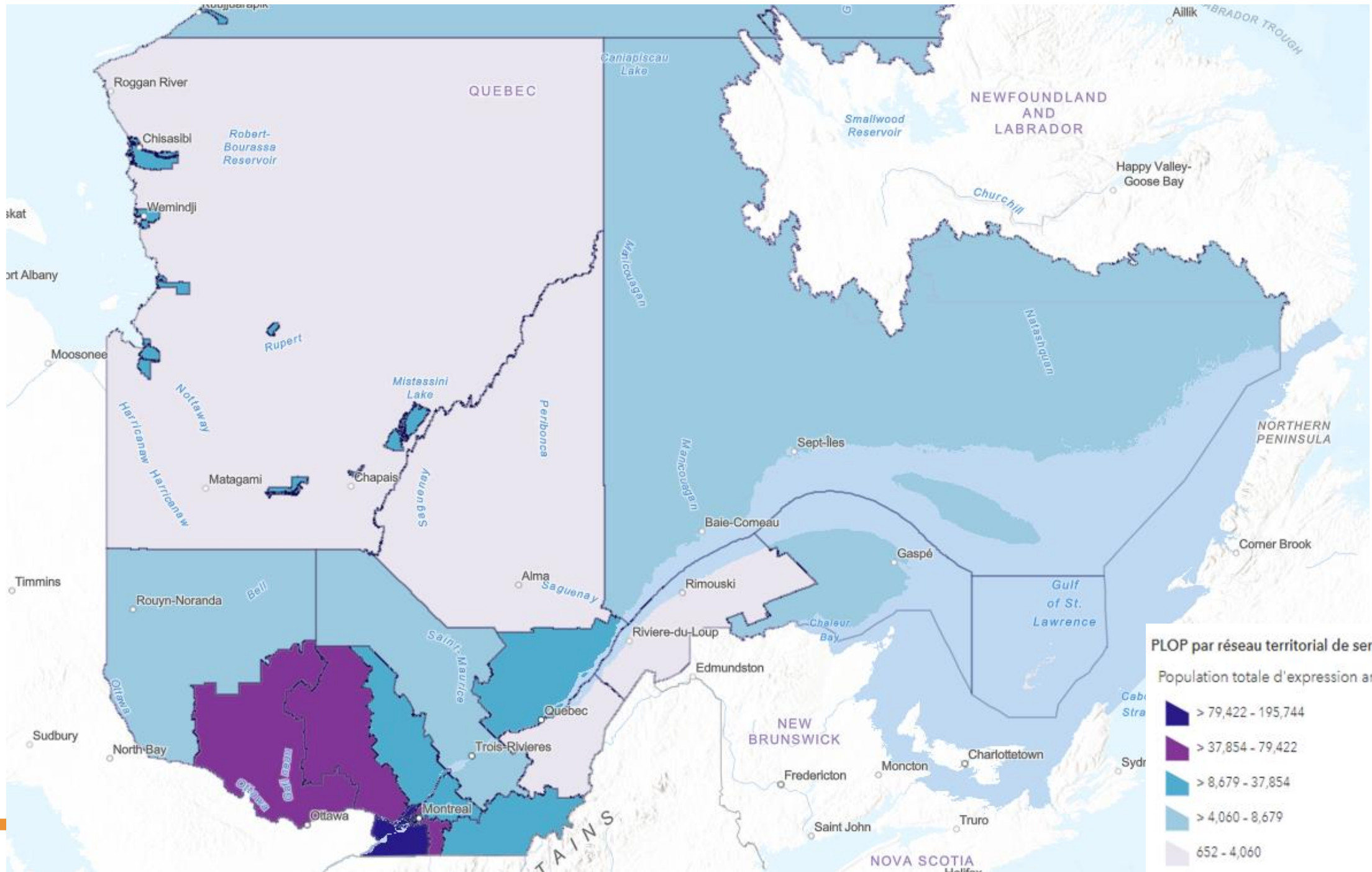
PLOP - Anglais (2016)



**Source:** Statistique Canada ,Profil du recensement - Âge, sexe, type de logement, familles, ménages, état matrimonial, langue et revenu pour le Canada, provinces et territoires, divisions de recensement, subdivisions de recensement et aires de diffusion, Recensement de 2016, Numéro de catalogue : 98-401-X2016024 CLOSM échantillon 100%

JWCOMM inc. Dec 2021

Esri, HERE, Garmin, NGA, USGS, NPS, NRCan

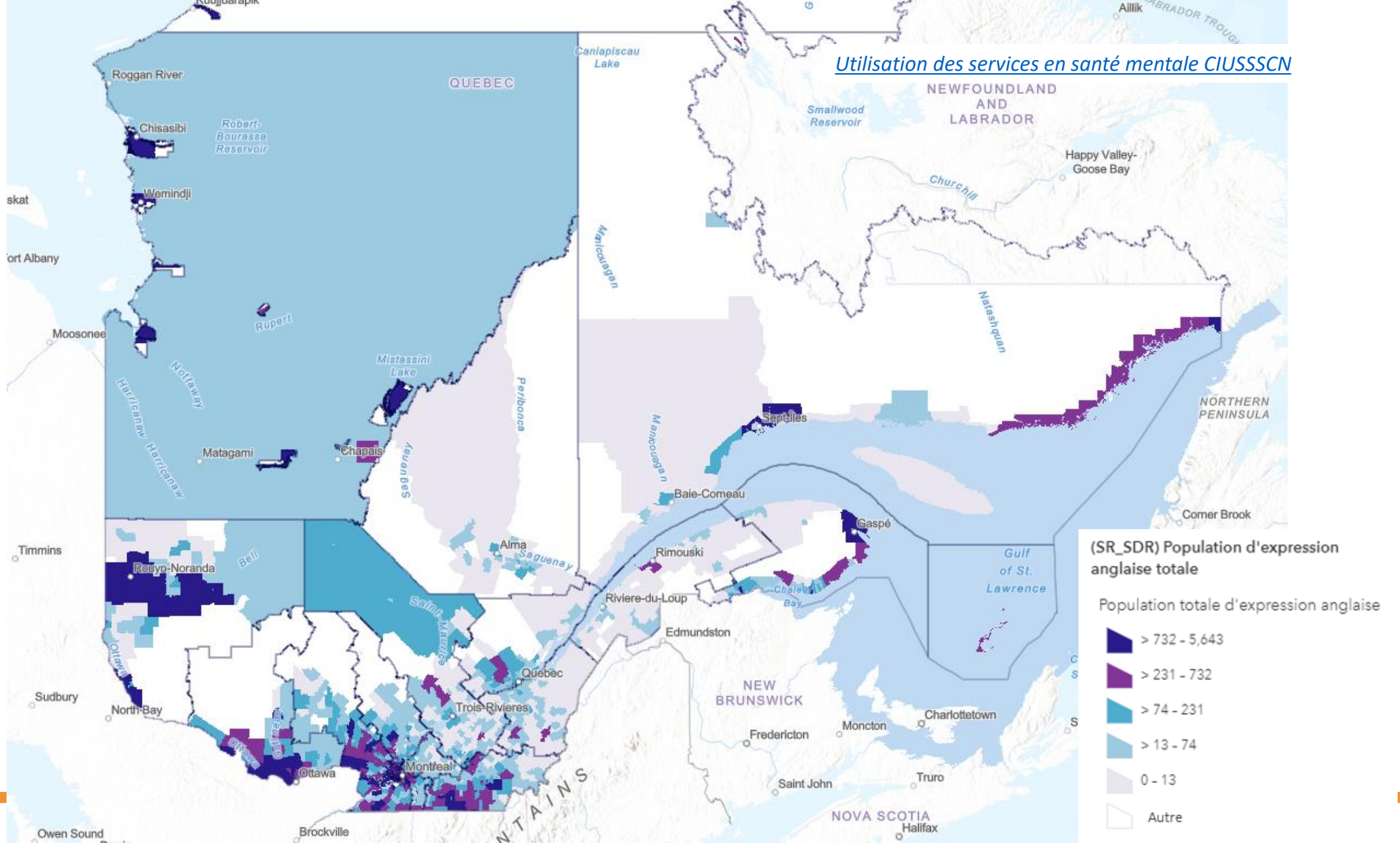


**PLOP par réseau territorial de services (RTS)**

Population totale d'expression anglaise

- > 79,422 - 195,744
- > 37,854 - 79,422
- > 8,679 - 37,854
- > 4,060 - 8,679
- 652 - 4,060

# Utilisation des services en santé mentale CIUSSSCN



# Nombre et proportion de la population de langue anglaise par groupe d'âge, 2016

Proportion par âge	Québec	CIUSSS-CN	Québec	CIUSSS-CN
Total âge	1 103 475	14 830	100%	100%
55 ans et plus	30 1415	4 170	27.32%	28.12%
65 ans et plus	163 425	2 305	14.81%	15.54%
55 à 64 ans	137 990	1 865	12.51%	12.58%
65 à 74 ans	94 745	1 380	8.59%	9.31%
75 à 84 ans	49 480	650	4.48%	4.38%

1

2

# Services touchant la santé mentale 2019 et 2020, SCLA | JHSB CIUSSS-CN

## 1 Actes de **service**

- 5910 – Services psychosociaux pour les jeunes en difficulté et leurs familles
- 5930 – Services ambulatoires de santé mentale en première ligne
- 5940 – Soutien communautaire pour les personnes atteintes de maladies mentales graves
- 6560 – Services psychosociaux

## 2 Nombre et proportion de la total des actes touchant la santé mentale

## 3 Comparaison entre **2019 et 2020**



# Actes de service et nombre d'usagers 2019 - 2020

## Total des usagers et actes de SCLA

SCLA	Année	Usagers et actes	4 actes en santé mentale
Usagers	2019	672	504
	2020	774	529
Actes	2019	5485	3662
	2020	8409	6009
Taux	2019	8.2	7.3
	2020	10.9	11.4

1

2

3



# Le changement d'actes de service par groupes d'âge et sexe

Groupe d'âge et sexe	SCJH - 2019	SCJH - 2020	Total	Changement	SCJH - 2019 % de 13 actes	SCJH - 2020 % de 13 actes
0-17 ans	1267	1941	3208	674	20.0%	20.3%
18-54 ans	1178	1442	2620	264	18.6%	15.1%
55 ans et plus	1217	2626	3843	1409	19.2%	27.4%
Femmes	1722	2894	4616	1172	27.1%	30.2%
Hommes	1940	3115	5055	1175	30.6%	32.5%
Total 4 actes	3662	6009	9671	2347	57.7%	62.7%
Total 13 actes	6350	9577	15927	3227	100.0%	100.0%

1

2

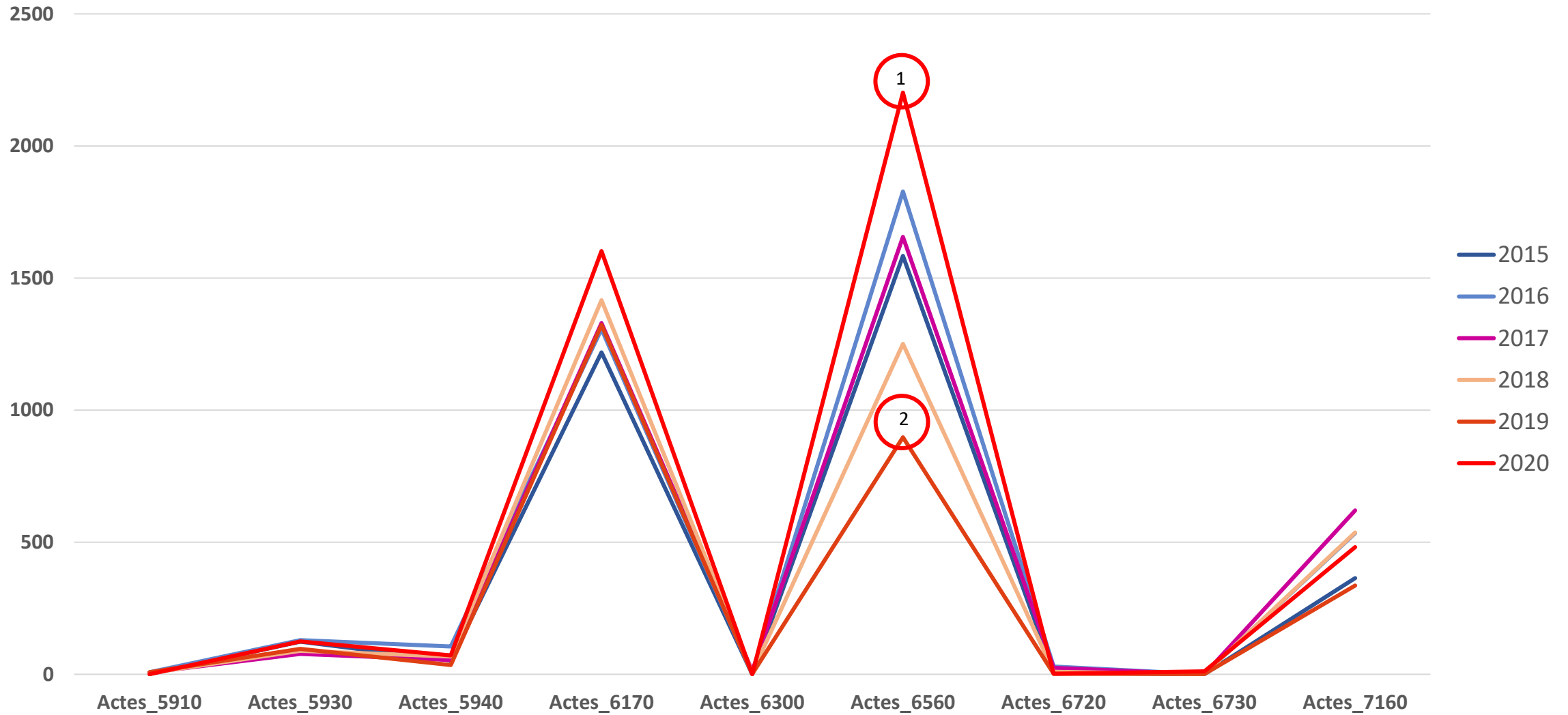
3

Année	Actes selon le sexe	5910 Serv.psychos. jeunes,fam	5930 Serv.ambul. santé mentale	5940 Sout. communauté SIV	6560 Services psychosociaux	Total
2019	Hommes	508	338	188	906	1940
	Femmes	713	388	30	591	1722
	Total	1221	726	218	1497	3662
2020	Hommes	550	340	194	2031	3115
	Femmes	779	428	99	1588	2894
	Total	1329	768	293	3619	6009
Changement %	Hommes	8.3%	0.6%	3.2%	124.2%	60.6%
	Femmes	9.3%	10.3%	230.0%	168.7%	68.1%
	Total	8.8%	5.8%	34.4%	141.8%	64.1%

### Services touchants la santé mentale, SCJH

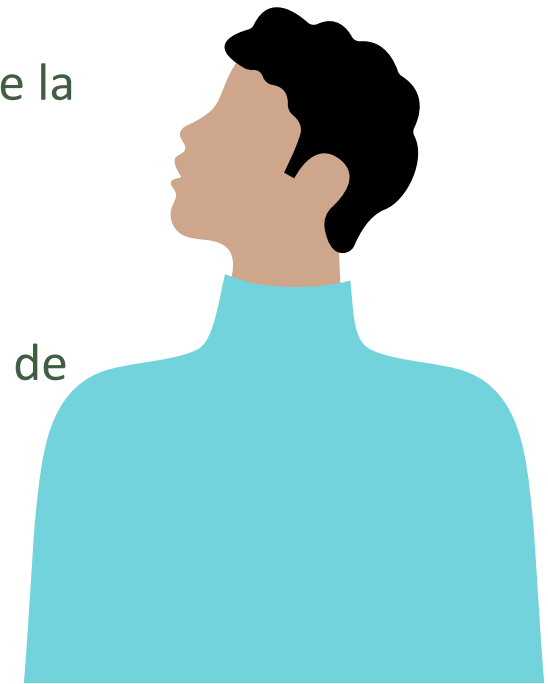
- Augmentation globale de 64,1 % d'actes de services
- Augmentation dans chacune des catégories de service allant de 8,8 % (5910) à 141,8 % (6560)
- Augmentation de services pour les femmes de 9,3 % (5910) à 230 % (5940)
- Questions soulevées : le nombre d'utilisateurs?
- Le contexte sociodémographique (déterminants sociaux de la santé?) : géolocalisation et analyse

## SCLA utilisation des actes services de 2015 à 2020 pour les 65 ans et plus



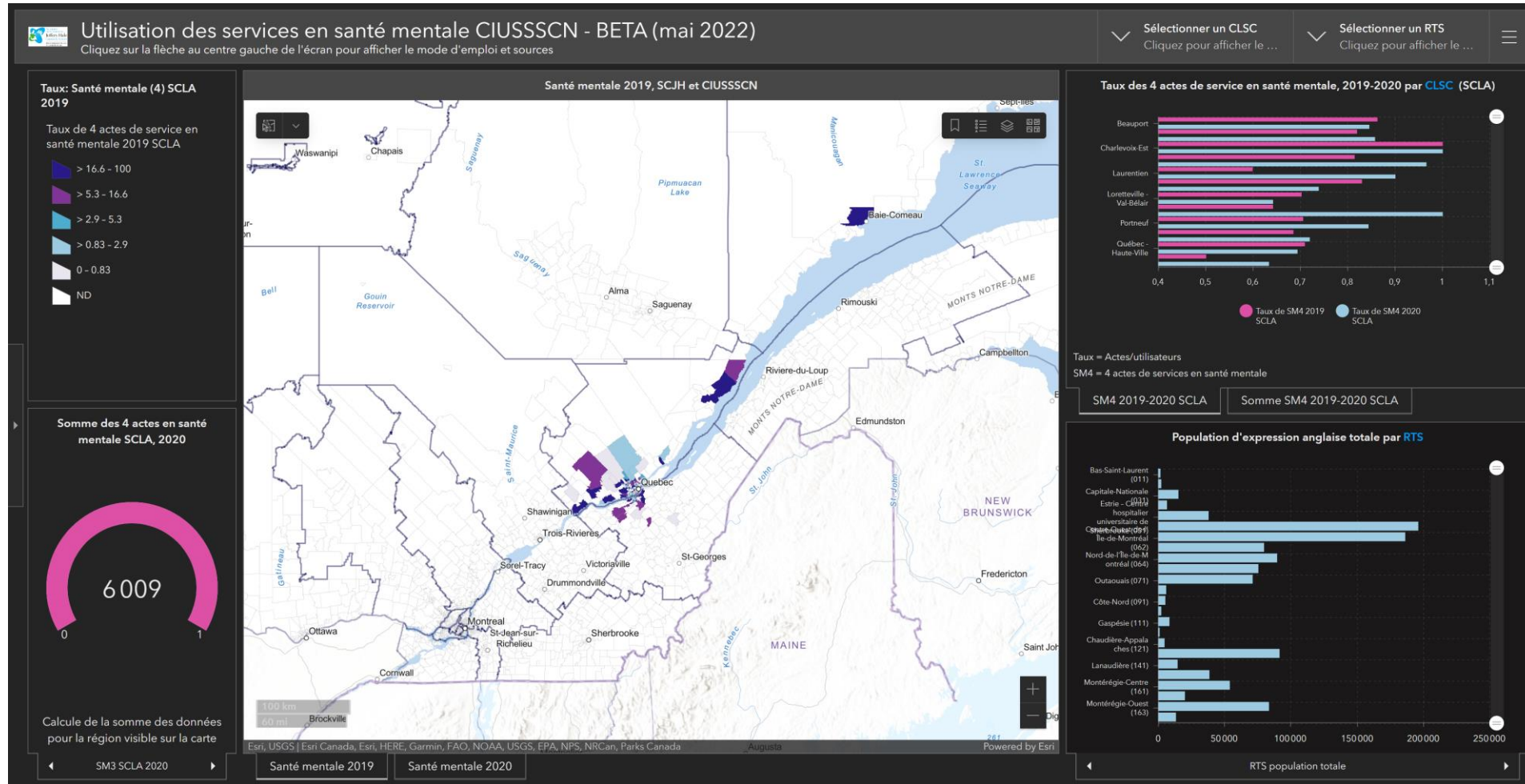
# Discussion et prochaines étapes

- Des lacunes dans les services ont été identifiées
  - dynamique changeante / besoins changeants
- La base de connaissances des géodonnées a ciblé les besoins locaux
- Les outils adaptés ont suscité un retour d'information constructif
- Adaptation à l'évolution des paramètres d'utilisation de la santé
  - Adaptation des outils de connaissance
  - Adaptation des politiques et programmes ciblés
  - Effet amplificateur de la pandémie sur les services de santé des minorités linguistiques (notamment les personnes âgées)



# Diffusion et analyse en ligne des données

## Application: tableau de bord



[Utilisation des services en santé mentale CIUSSSCN](#)

Cliquez sur la flèche au centre gauche de l'écran pour afficher le mode d'emploi

Sélectionner un CLSC  
Cliquez pour voir le menu

Bilingue (var06234)



Moyenne

06234

Réponses multiples,  
langues parlées à la maison  
(var06233)



Moyenne

06233

Profil provincial (valeur)



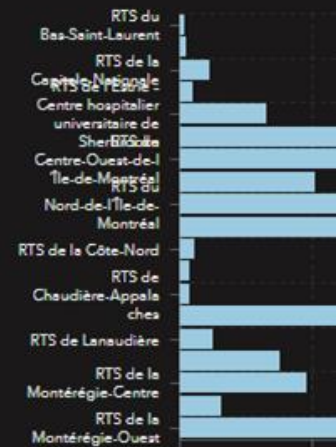
Esri, CGIAR, USGS | Ville de Montréal, Esri Canada, Esri, HERE, Garmin, SafeGrap... Powered by Esri

Profil provincial / population total anglaise



Esri, CGIAR, USGS | Ville de Montréal, Esri Canada, Esri, HERE, Garmin, SafeGraph, ... Powered by Esri

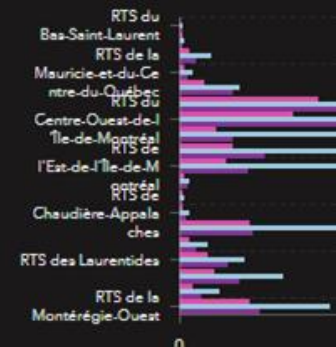
Population d'expression



0 10k

RTS pop

Population d'expression



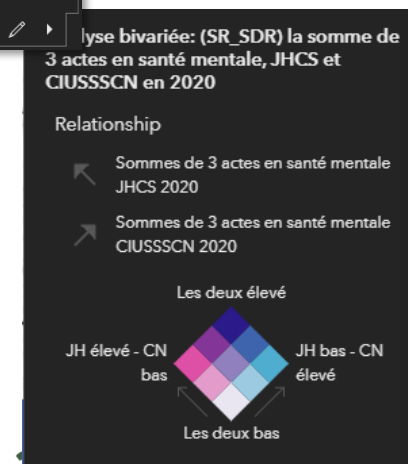
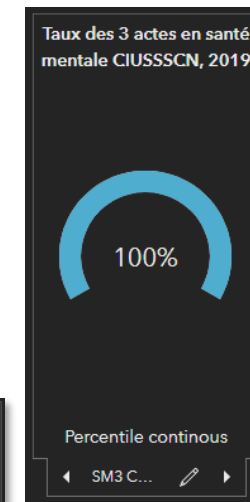
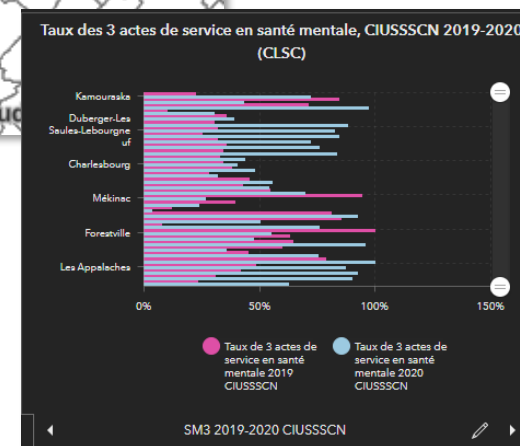
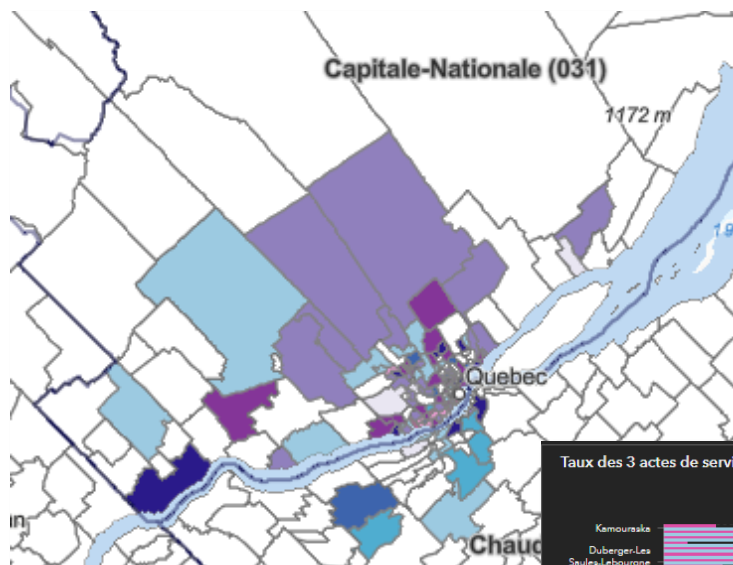
0

0 à 17 ans

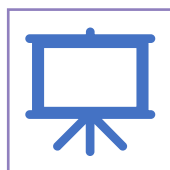
< RTS 3 g

Qu'est-ce qu'un tableau de bord ?

# Un tableau de bord est une vue d'informations et de données géographiques



[Utilisation des services en santé mentale CIUSSSCN](#)



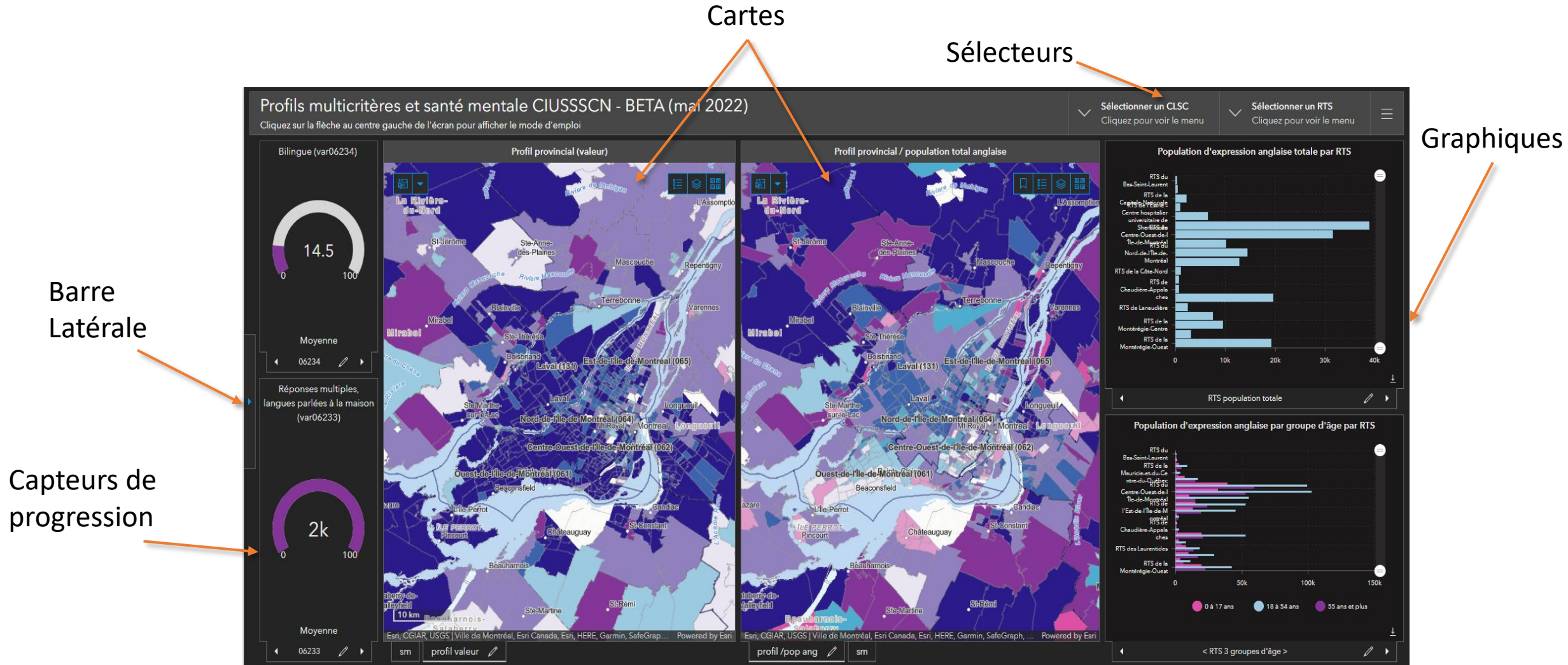
Conçus pour afficher plusieurs visualisations qui fonctionnent ensemble sur un seul écran



Offrent une vue complète de vos données et fournissent des informations clés pour une prise de décision en un clin d'œil.

Composés d'éléments configurables, tels que des cartes, des listes, des graphiques, des jauges, des indicateurs et des tableaux, et occupent 100 % de la fenêtre du navigateur de l'application.

# Les éléments du tableau de bord





# Merci!

[jwarnke50@gmail.com](mailto:jwarnke50@gmail.com) [l2bsigis@gmail.com](mailto:l2bsigis@gmail.com)



# access

*Améliorer l'accès par le savoir*  
*Improving access through knowledge*